



# รายงาน

ผลการติดตามผู้ผ่านหลักสูตรฝึกอบบรม  
(หลังจบหลักสูตรไปแล้ว 6 เดือน)  
ของวิทยาลัยชุมชน  
ประจำปีงบประมาณ พ.ศ. 2561

สถาบันวิทยาลัยชุมชน กระทรวงศึกษาธิการ

## คำนำ

การติดตามผู้ผ่านหลักสูตรฝึกอบรมของวิทยาลัยชุมชน ในปีงบประมาณ พ.ศ. 2561 เป็นการดำเนินงานภายใต้อำนาจหน้าที่ของสถาบันวิทยาลัยชุมชนที่กำหนดไว้ในพระราชบัญญัติสถาบันวิทยาลัยชุมชน พ.ศ. 2558 ในบททั่วไป มาตรา 8 เพื่อประโยชน์ในการจัดการศึกษาในระดับอุดมศึกษาที่ต่ำกว่าปริญญา ให้สถาบันเป็นสถานศึกษาซึ่งจัดการศึกษาโดยวิทยาลัยชุมชน อีกทั้งการติดตามผู้ผ่านหลักสูตรฝึกอบรมของวิทยาลัยชุมชน ยังได้ข้อมูลสารสนเทศที่แสดงถึงการบรรลุเป้าหมายผลผลิตตัวชี้วัดตามพระราชบัญญัติงบประมาณรายจ่าย ผลผลิต: ผู้รับบริการการศึกษาในวิทยาลัยชุมชน ตัวชี้วัดเชิงคุณภาพ ร้อยละของผู้ผ่านหลักสูตรฝึกอบรมจากวิทยาลัยชุมชนไปประกอบอาชีพ หรือพัฒนางานที่ทำอยู่ โดยมีเป้าหมายร้อยละ 80 ซึ่งสถาบันวิทยาลัยชุมชนได้กำหนดแนวทางการติดตามและรายงานข้อมูลในรูปแบบของ web based ให้วิทยาลัยชุมชน 20 แห่งดำเนินการติดตามผู้สำเร็จหลักสูตรฝึกอบรมเมื่อผ่านการฝึกอบรมไปแล้ว 6 เดือน ซึ่งในปีงบประมาณ พ.ศ. 2561 นี้ มีผู้ผ่านหลักสูตรฝึกอบรม ของวิทยาลัยชุมชน จำนวน 9,127 คน คิดเป็นร้อยละ 96.47 ของจำนวน ผู้เข้ารับบริการหลักสูตรฝึกอบรม 9,461 คน โดยดำเนินการติดตามและรายงานข้อมูลผลการติดตามผู้ผ่านหลักสูตรฝึกอบรมเมื่อสิ้นสุดการฝึกอบรมไปแล้ว 6 เดือน ตั้งแต่เดือน ตุลาคม 2560 – กันยายน 2561 ซึ่งสถาบันวิทยาลัยชุมชนได้รวบรวม ตรวจสอบ วิเคราะห์ข้อมูล และจัดทำรายงานผลการติดตามผู้สำเร็จหลักสูตรฝึกอบรมของวิทยาลัยชุมชนรวม 20 แห่ง ในปีงบประมาณ พ.ศ. 2561 ไว้ในรายงานฉบับนี้เพื่อเผยแพร่ให้ผู้เกี่ยวข้องได้ใช้ประโยชน์ต่อไป

สถาบันวิทยาลัยชุมชน  
มีนาคม 2562

## บทสรุป

การติดตามผู้สำเร็จหลักสูตรฝึกอบรมของวิทยาลัยชุมชน ประจำปีงบประมาณ พ.ศ. 2561 ของวิทยาลัยชุมชน 20 แห่ง ครั้งนี้ มีวัตถุประสงค์เพื่อกำกับ ติดตาม และประเมินผลการดำเนินงานการจัดหลักสูตรฝึกอบรม/หลักสูตรระยะสั้น ภายใต้ตัวชี้วัดและค่าเป้าหมายผลผลิตเชิงคุณภาพแห่งพระราชบัญญัติงบประมาณรายจ่าย ประจำปีงบประมาณ พ.ศ. 2561 คือ “ร้อยละ 80 ของผู้สำเร็จการศึกษาหลักสูตรฝึกอบรมจากวิทยาลัยออกไปประกอบอาชีพหรือพัฒนางานที่ทำอยู่” ของวิทยาลัยชุมชน 20 แห่ง โดยเป็นการเก็บข้อมูลเชิงสำรวจ โดยการวิเคราะห์ข้อมูล ใช้สถิติพื้นฐาน คือ ค่าความถี่ ค่าร้อยละ ค่าเฉลี่ย ( $\bar{X}$ ) ส่วนเบี่ยงเบนมาตรฐาน และนำเสนอข้อมูลในรูปตารางและแผนภูมิประกอบการบรรยาย ซึ่งสามารถสรุปผลได้ดังนี้

### สรุปผล

ผลการติดตามผู้ผ่านหลักสูตรฝึกอบรมด้านอาชีพของวิทยาลัยชุมชนเมื่อผ่านการฝึกอบรมไปแล้ว 6 เดือน พบว่า มีผู้เข้ารับบริการหลักสูตรฝึกอบรมของวิทยาลัยชุมชน ประจำปีงบประมาณ พ.ศ. 2561 ที่ตอบแบบสอบถาม จำนวน 4,730 คน คิดเป็นร้อยละ 51.82 ของผู้ผ่านหลักสูตรฝึกอบรม จำนวน 9,127 คน (ข้อมูลปรับปรุง ณ วันที่ 26 พฤศจิกายน 2561)

**ด้านการมีงานทำ** พบว่า ส่วนใหญ่มีงานทำอยู่แล้ว ร้อยละ 86.73 และว่างงาน ร้อยละ 13.27

**ด้านรายได้** พบว่า ผู้ผ่านหลักสูตรฝึกอบรมเมื่อสิ้นสุดการฝึกอบรมไปแล้ว 6 เดือน มีรายได้เฉลี่ย 10,359 บาทต่อเดือน โดยมีรายได้สูงสุด 500,000 บาท ต่ำสุด 500 บาท

**ด้านงานเดิม/งานใหม่** พบว่า ส่วนใหญ่งานที่ทำเป็นงานเดิม ร้อยละ 96.20 และงานใหม่ ร้อยละ 3.80

**ด้านระยะเวลาในการอยู่ที่เดิมหรือย้ายภูมิลำเนาเพื่อประกอบอาชีพ** พบว่า ส่วนใหญ่ไม่ย้าย ร้อยละ 98.28 รองลงมาคือ 2 ปี ขึ้นไป ร้อยละ 1.66 และต่ำกว่า 1 ปี แล้วต้องย้าย ร้อยละ 0.04 ตามลำดับ

**ด้านสถานที่ที่ย้ายไป** พบว่า ย้ายไปต่างจังหวัด ร้อยละ 100

**ด้านความภูมิใจหลังจากจบจากวิทยาลัยชุมชน** (ตอบได้มากกว่า 1 ข้อ) พบว่า ส่วนใหญ่ทำให้มีเพื่อนและสังคมที่กว้างขึ้น ร้อยละ 74.26 รองลงมาคือการมีส่วนร่วม/ทำประโยชน์ให้ชุมชน ร้อยละ 67.44 และการสร้างชื่อเสียงให้กับวิทยาลัยหรือชุมชน ร้อยละ 47.54 ตามลำดับ

**ด้านการนำความรู้ไปใช้ประโยชน์** (ตอบได้มากกว่า 1 ข้อ) พบว่า ส่วนใหญ่นำความรู้ไปประกอบอาชีพเสริมได้ ร้อยละ 61.59 รองลงมาคือ นำไปใช้ในชีวิตประจำวันได้ ร้อยละ 55.61 และนำไปสร้างงานใหม่ได้ ร้อยละ 39.40 ตามลำดับ

### ความพึงพอใจต่อการฝึกอบรม

ผู้ผ่านหลักสูตรฝึกอบรมที่ตอบคำถามข้อนี้ จำนวน 4,729 คน จากผู้ตอบทั้งหมด 4,730 คน คิดเป็นร้อยละ 99.98 ของผู้ตอบแบบสอบถามทั้งหมด พบว่ามีระดับความพึงพอใจต่อการฝึกอบรมในภาพรวม ที่ระดับคะแนนเฉลี่ย 4.34 (คะแนนเต็ม 5) คิดเป็นร้อยละ 86.73 อยู่ในระดับมาก

และเมื่อจำแนกรายประเด็นความพึงพอใจแล้ว พบว่า ส่วนใหญ่มีระดับความพึงพอใจต่อการนำความรู้และการฝึกปฏิบัติในการฝึกอบรมมาใช้ประโยชน์ในการทำงานได้ที่ระดับคะแนน 4.38 รองลงมาคือ นำความรู้และการฝึกปฏิบัติในการฝึกอบรมมาใช้ในการดำรงชีวิตประจำวันได้ ที่ระดับคะแนน 4.29 และนำความรู้และการฝึกปฏิบัติในการฝึกอบรมมาใช้ประโยชน์ในการพัฒนางานได้ ที่ระดับคะแนน 4.25 ตามลำดับ

### ข้อเสนอแนะ

ผู้ผ่านหลักสูตรฝึกอบรมของวิทยาลัยชุมชนเมื่อผ่านการฝึกอบรมไปแล้ว 6 เดือนประจำปีงบประมาณ พ.ศ. 2561 มีข้อเสนอแนะ ดังต่อไปนี้

**ด้านต้องการให้วิทยาลัยชุมชนจัดอบรมในเรื่องใดอีก** พบว่าส่วนใหญ่ต้องการให้วิทยาลัยชุมชนจัดอบรมในเรื่องการแปรรูปอาหาร ร้อยละ 21.67 รองลงมาคือการแปรรูปผลผลิตในชุมชน ร้อยละ 12.50 และการตลาดออนไลน์ ร้อยละ 8.33 ตามลำดับ

**ข้อเสนอแนะอื่น** พบว่า ผู้ผ่านการฝึกอบรมส่วนใหญ่มีข้อเสนอแนะว่าอุปกรณ์การเรียนไม่เพียงพอ ร้อยละ 42.86 รองลงมาคือสถานที่เรียนไม่เหมาะสม ร้อยละ 33.33 และต้องการให้มีที่พัก ร้อยละ 9.52 ตามลำดับ

## สารบัญ

หน้า

คำนำ	ก
บทสรุป	ข
สารบัญ	ง
<b>บทที่ 1 บทนำ</b>	
หลักการและเหตุผล	1
วัตถุประสงค์	1
ขอบเขตการดำเนินงาน	2
ผลที่คาดว่าจะได้รับ	2
<b>บทที่ 2 แนวทางการพัฒนาหลักสูตรฝึกอบรมของวิทยาลัยชุมชน</b>	
การฝึกอบรมและพัฒนาหลักสูตรฝึกอบรม	3
ผลการดำเนินการจัดหลักสูตรฝึกอบรมของวิทยาลัยชุมชนที่ผ่านมา	9
ผลการติดตามผู้ผ่านหลักสูตรฝึกอบรม	12
เป้าหมายการให้บริการหลักสูตรฝึกอบรมของวิทยาลัยชุมชนในปีงบประมาณ พ.ศ. 2561	12
<b>บทที่ 3 วิธีดำเนินการ</b>	
ประชากร	13
เครื่องมือที่ใช้ในการเก็บข้อมูล	13
การเก็บรวบรวมข้อมูล	13
การวิเคราะห์ข้อมูล	15
<b>บทที่ 4 ผลการวิเคราะห์ข้อมูล</b>	16
<b>บทที่ 5 สรุป และข้อเสนอแนะ</b>	34
<b>ภาคผนวก</b>	
แบบติดตามผู้สำเร็จการศึกษาหลักสูตรฝึกอบรมหลักสูตรพัฒนาอาชีพ (หลังจบหลักสูตรไปแล้ว 6 เดือน) ประจำปีงบประมาณ พ.ศ. 2561	37

# บทที่ 1

## บทนำ

### หลักการและเหตุผล

ตามพระราชบัญญัติสถาบันวิทยาลัยชุมชน พ.ศ. 2558 ในบททั่วไป มาตรา 8 เพื่อประโยชน์ในการจัดการศึกษาในระดับอุดมศึกษาที่ต่ำกว่าปริญญา ให้สถาบันเป็นสถานศึกษาซึ่งจัดการศึกษาโดยวิทยาลัยชุมชน มีวัตถุประสงค์เพื่อให้การศึกษา วิจัย ให้บริการทางวิชาการ ทะนุบำรุงศิลปะและวัฒนธรรม และส่งเสริมการเรียนรู้ตลอดชีวิต เพื่อสร้างความเข้มแข็งของท้องถิ่นและชุมชน การพัฒนาที่ยั่งยืน สร้างศักยภาพของบุคคล ตอบสนองและสอดคล้องต่อความต้องการ และการประกอบอาชีพของท้องถิ่นและชุมชนซึ่งนำไปสู่การพัฒนาประเทศ มาตรา 9 (1) การสร้างโอกาสและการเข้าถึงการศึกษาระดับอุดมศึกษาที่ต่ำกว่าปริญญาและการเรียนรู้ตลอดชีวิตของประชาชน ด้วยกระบวนการจัดการศึกษาที่หลากหลาย สามารถเข้าถึงผู้เรียนในชุมชนได้อย่างทั่วถึง และมาตรา 9(2) การตอบสนองต่อความต้องการของท้องถิ่น และชุมชนในเรื่องการศึกษา การฝึกอบรมด้านวิชาการหรือด้านอาชีพ (พระราชบัญญัติสถาบันวิทยาลัยชุมชน พ.ศ. 2558 :2 ) ประกอบกับพระราชบัญญัติงบประมาณรายจ่าย ประจำปีงบประมาณ พ.ศ. 2561 ได้กำหนดเป้าหมายผลผลิต ตามพันธกิจด้านการจัดการศึกษา : จำนวนผู้รับบริการหลักสูตรฝึกอบรมด้านอาชีพ จำนวน 8,100 คน และร้อยละ 80 ของผู้สำเร็จการศึกษาหลักสูตรด้านอาชีพนำความรู้ทักษะและประสบการณ์ไปประกอบอาชีพและพัฒนางานที่ทำอยู่

สถาบันวิทยาลัยชุมชน ในฐานะหน่วยงานกลางได้ดำเนินการตามอำนาจหน้าที่ในการกำกับตรวจสอบ ติดตาม ประเมินผลและรายงานผลการดำเนินงานวิทยาลัยชุมชน โดยการกำหนดแนวทาง และมาตรการในการกำกับ ตรวจสอบ ติดตาม ประเมินผลและรายงานผลการดำเนินงานวิทยาลัยชุมชน ในการจัดการศึกษาและฝึกอบรมของวิทยาลัยชุมชนมาอย่างต่อเนื่อง ตั้งแต่ปีงบประมาณ พ.ศ. 2549 – ปัจจุบัน ได้กำหนดให้วิทยาลัยชุมชนทุกแห่ง ดำเนินการติดตามผลผู้ผ่านหลักสูตรฝึกอบรม เพื่อให้ได้มาซึ่งข้อมูลสารสนเทศที่แสดงถึงการบรรลุเป้าหมายผลผลิตตามตัวชี้วัดดังกล่าวข้างต้นได้อย่างมีประสิทธิภาพ สำหรับการดำเนินงานในปีงบประมาณ พ.ศ. 2561 สถาบันวิทยาลัยชุมชนนำระบบวิทยาลัยชุมชนอิเล็กทรอนิกส์ (e-Community College) ด้านงานทะเบียนวัดผล และประเมินผลการศึกษา มาใช้ในการเก็บข้อมูลการฝึกอบรมหลักสูตรฝึกอบรมของวิทยาลัยชุมชน และเชื่อมโยงฐานข้อมูลการติดตามดังกล่าวไปยังระบบสารสนเทศเพื่อเชื่อมโยงการศึกษาและการมีงานทำ (ระบบติดตามภาวะการมีงานทำ) ของผู้ผ่านหลักสูตรฝึกอบรมของวิทยาลัยชุมชน เพื่อให้ได้ระบบการติดตามผู้ผ่านหลักสูตรฝึกอบรมของวิทยาลัยชุมชนที่มีประสิทธิภาพมากยิ่งขึ้นต่อไป

### วัตถุประสงค์

1. เพื่อดำเนินการติดตามผลการจัดหลักสูตรฝึกอบรมของวิทยาลัยชุมชนเมื่อผ่านการฝึกอบรมไปแล้ว 6 เดือน ประจำปีงบประมาณ พ.ศ. 2561 ของวิทยาลัยชุมชน 20 แห่ง
2. เพื่อกำกับ ตรวจสอบ และประเมินผลการดำเนินงานการจัดการหลักสูตรฝึกอบรมภายใต้ตัวชี้วัดและค่าเป้าหมายผลผลิตเชิงคุณภาพตามพระราชบัญญัติงบประมาณรายจ่าย ประจำปีงบประมาณ พ.ศ. 2561 คือ “ร้อยละ 80 ของผู้สำเร็จการศึกษาหลักสูตรด้านอาชีพนำความรู้ ทักษะและประสบการณ์ไปประกอบอาชีพและพัฒนางานที่ทำอยู่” ของวิทยาลัยชุมชน 20 แห่ง

## ขอบเขตการดำเนินงาน

### 1. ขอบเขตผู้ให้ข้อมูล

การติดตามผลผู้สำเร็จหลักสูตรฝึกอบรมเป็นการเก็บรวบรวมข้อมูลจากผู้ผ่านหลักสูตรฝึกอบรมจากวิทยาลัยชุมชนเมื่อผ่านการฝึกอบรมไปแล้ว 6 เดือน ปีงบประมาณ พ.ศ. 2561 จำนวนทั้งสิ้น 9,127 คน (ข้อมูล ณ วันที่ 26 พฤศจิกายน 2561)

### 2. ขอบเขตเนื้อหา

เป็นการติดตามผลการจัดหลักสูตรฝึกอบรมของวิทยาลัยชุมชนเมื่อสิ้นสุดการฝึกอบรมเมื่อผ่านการฝึกอบรมไปแล้ว 6 เดือน ประกอบด้วย 3 ตอน ดังนี้

(1) การประกอบอาชีพและคุณภาพชีวิตหลังจากผ่านการฝึกอบรมกับวิทยาลัยชุมชนไปแล้ว 6 เดือน

(2) ความพึงพอใจต่อการฝึกอบรม

(3) ข้อเสนอแนะ

### 3. ขอบเขตระยะเวลา

เป็นการดำเนินการติดตามผลการจัดหลักสูตรฝึกอบรมที่วิทยาลัยชุมชนหลังจากผ่านการฝึกอบรมกับวิทยาลัยชุมชนไปแล้ว 6 เดือนดำเนินการในปีงบประมาณ พ.ศ. 2561 (ตั้งแต่เดือนตุลาคม 2560 – กันยายน 2561)

### 4. ขอบเขตพื้นที่

วิทยาลัยชุมชน 20 จังหวัด ประกอบด้วย วิทยาลัยชุมชนแม่ฮ่องสอน พิจิตร ตาก บุรีรัมย์ มุกดาหาร หนองบัวลำภู สระแก้ว อุทัยธานี ระนอง นราธิวาส ยะลา ปัตตานี สตูล สมุทรสาคร ตราด พังงา ยโสธร แพร่ สงขลา และน่าน

## ผลที่คาดว่าจะได้รับ

1. ได้ข้อมูลสารสนเทศเชิงคุณภาพด้านการจัดหลักสูตรฝึกอบรมหลังจากผ่านการฝึกอบรมกับวิทยาลัยชุมชนไปแล้ว 6 เดือน ในภาพรวมของวิทยาลัยชุมชน 20 แห่ง ในปีงบประมาณ พ.ศ. 2561

2. ผู้บริหารและหน่วยงานที่เกี่ยวข้องสามารถนำข้อมูลสารสนเทศจากผลการจัดหลักสูตรฝึกอบรมของวิทยาลัยชุมชนหลังจากผ่านการฝึกอบรมกับวิทยาลัยชุมชนไปแล้ว 6 เดือนไปใช้ประโยชน์ในการปรับปรุงประสิทธิภาพการดำเนินงานจัดฝึกอบรม การบริหารจัดการและการกำหนดนโยบาย/แนวทางการส่งเสริม สนับสนุน การดำเนินงานของวิทยาลัยชุมชนให้มีประสิทธิภาพสอดคล้องกับปัญหา ความต้องการและความพึงพอใจของผู้รับบริการต่อไป

## บทที่ 2

### แนวทางการจัดหลักสูตรฝึกอบรม ของวิทยาลัยชุมชน

พระราชบัญญัติสถาบันวิทยาลัยชุมชน พ.ศ. 2558 มาตรา 8 เพื่อประโยชน์ในการจัดการศึกษาในระดับอุดมศึกษาที่ต่ำกว่าปริญญา ให้สถาบันเป็นสถานศึกษาซึ่งจัดการศึกษาโดยวิทยาลัยชุมชน มีวัตถุประสงค์เพื่อให้การศึกษา วิจัย ให้บริการทางวิชาการ ทุนบำรุงศิลปะและวัฒนธรรม และส่งเสริมการเรียนรู้ตลอดชีวิต เพื่อสร้างความเข้มแข็งของท้องถิ่นและชุมชน การพัฒนาที่ยั่งยืน เสริมสร้างศักยภาพบุคคล ตอบสนองและสอดคล้องต่อความต้องการ และการประกอบอาชีพของท้องถิ่นและชุมชน ซึ่งนำไปสู่การพัฒนาประเทศ และมาตรา 9 การดำเนินการเพื่อให้บรรลุวัตถุประสงค์ตามมาตรา 8 สถาบันต้องให้ความสำคัญ และคำนึงถึง “(1) การสร้างโอกาสและการเข้าถึงการศึกษาระดับอุดมศึกษาที่ต่ำกว่าปริญญา และการเรียนรู้ตลอดชีวิตของประชาชน ด้วยกระบวนการจัดการศึกษาในรูปแบบที่หลากหลาย สามารถเข้าถึงผู้เรียนในชุมชนได้อย่างทั่วถึง (2) การตอบสนองต่อความต้องการของท้องถิ่นและชุมชนในเรื่องการศึกษา การฝึกอบรม ด้านวิชาการหรือด้านวิชาชีพ” อีกทั้ง การจัดการศึกษารูปแบบวิทยาลัยชุมชนตามแผนกลยุทธ์การศึกษาของวิทยาลัยชุมชน ระยะ 5 ปี (พ.ศ. 2558 - 2562) มีเป้าหมายขับเคลื่อนการจัดการศึกษาใน Track ชุมชน : Track อาชีพ : Track อนุปริญญา ในระยะ 5 ปี ให้ได้สัดส่วน 30 : 50 : 20 โดยการจัดหลักสูตรพัฒนาอาชีพ เน้นการจัดการศึกษาตามรูปแบบใน Track อาชีพ ในสาขาวิชาที่สอดคล้องกับความต้องการและปัญหาของชุมชน ด้านต่าง ๆ ที่มีลักษณะหลักสูตรที่หลากหลาย มีมาตรฐานทางวิชาการที่จะนำไปสู่การเทียบโอนหน่วยกิตกับการศึกษาในระบบได้ในอนาคต จะเห็นได้ว่าภาระหน้าที่หรือพันธกิจ “การฝึกอบรม” เป็นภาระหน้าที่สำคัญที่ต้องดำเนินการอย่างหลากหลาย สามารถเข้าถึงผู้เรียนในชุมชนได้อย่างทั่วถึง เสริมสร้างศักยภาพบุคคล ตอบสนองและสอดคล้องต่อความต้องการและการประกอบอาชีพของท้องถิ่นและชุมชน โดยมีข้อมูลที่เกี่ยวข้องกับแนวทางการหลักสูตรฝึกอบรมของวิทยาลัยชุมชน ดังนี้

#### 1. การฝึกอบรมและพัฒนาหลักสูตรฝึกอบรม

การฝึกอบรม (Training) เป็นการจัดการเรียนรู้รูปแบบหนึ่งที่ต้องการเสริมสร้างบุคคลให้มีความรู้ความสามารถ และคุณลักษณะตามที่ต้องการ โดยใช้เวลาฝึกอบรมในช่วงสั้น (Short cycle) แบ่งเป็น 2 ประเภท คือ

- 1.1 หลักสูตรฝึกอบรม (Training Courses) ใช้เวลาฝึกอบรมระหว่าง 6-200 ชั่วโมง แบ่งออกเป็น
  - (1) หลักสูตรฝึกอบรมด้านอาชีพ ใช้เวลาฝึกอบรมตั้งแต่ 45 ชั่วโมงขึ้นไป
  - (2) การให้บริการวิชาการแก่ชุมชน ในลักษณะหลักสูตรฝึกอบรม ใช้เวลาฝึกอบรมน้อยกว่า 45 ชั่วโมง
- 1.2 หลักสูตรประกาศนียบัตร (Certificated courses) ใช้เวลาเรียนรู้และฝึกอบรมไม่เกิน 1 ปีการศึกษา

#### หลักสูตรการฝึกอบรม (Training Courses)

หลักสูตรการฝึกอบรม หมายถึง หลักสูตรที่มีวัตถุประสงค์การเรียนรู้ในการเป็นคนดี มีหลักวิชา มีทักษะการปฏิบัติและความสามารถในการจัดการ ในงานหรือกิจกรรมเฉพาะอย่าง เมื่อฝึกอบรมเสร็จสามารถประเมินผลการเรียนรู้ได้ชัดเจนทันที และสามารถติดตามประเมินการนำผลการฝึกอบรมไปใช้ในการพัฒนาการทำงาน อาชีพ และการสร้างคุณค่าเพิ่มให้กับตัวเองและสังคมได้ โดยมีลักษณะของหลักสูตร ดังนี้



- (1) เป็นหลักสูตรที่ต้องการพัฒนาคุณภาพชีวิตและการทำงาน
- (2) เป็นหลักสูตรเสริมสร้างสมรรถภาพของคนวัยทำงาน หรือตอบสนองความต้องการเฉพาะของคนสูงอายุ
- (3) เป็นหลักสูตรที่มี “ผลสัมฤทธิ์การเรียนรู้” มีความสมบูรณ์ในการทำงานอย่างใดอย่างหนึ่ง
- (4) เป็นหลักสูตรที่ช่วยแก้ปัญหาของปัจเจกบุคคลหรือชุมชน

#### ลักษณะเฉพาะหลักสูตรฝึกอบรม

- (1) ปรัชญา  
 อัญเชิญปรัชญาเศรษฐกิจพอเพียงของพระบาทสมเด็จพระเจ้าอยู่หัวภูมิพลอดุลยเดชมาเป็นหลักในการจัดระบบ การดำเนินชีวิต และการเรียนรู้เพื่อพัฒนาคุณภาพชีวิตและสังคมอย่างต่อเนื่องและการบูรณาการหลักคิด หลักวิชา และการปฏิบัติเข้าด้วยกันอย่างสมดุล ทำให้เกิดคุณธรรมนำความรู้และการปฏิบัติ
- (2) วัตถุประสงค์  
 สร้างความสำเร็จในตัวผู้เรียนเกี่ยวกับความรู้ ความเข้าใจ ทักษะการทำงาน และคุณธรรม จริยธรรม เพื่อให้สามารถนำไปใช้ได้ทันที
- (3) ความเหมาะสมกับผู้เรียน  
 ระบุว่าหลักสูตรการฝึกอบรมเหมาะกับผู้เรียนชนิดใด และมีพื้นฐานความรู้ระดับใด
- (4) วิธีการพัฒนาหลักสูตร  
 กระบวนการพัฒนาหลักสูตร มีขั้นตอนสำคัญดังนี้
  - การสำรวจความต้องการในการฝึกอบรมหรือเรียนรู้
  - การออกแบบหลักสูตร
  - การจัดการเรียนรู้หรือการฝึกอบรม
  - การประเมินผล
  - การติดตามการฝึกอบรม
- (5) เวลา  
 กำหนดเวลาตามจุดเน้นในหลักวิชา วิธีบริหารจัดการและการฝึกปฏิบัติ นับเวลาเป็นจำนวนชั่วโมง ระหว่าง 6 – 200 ชั่วโมง
- (6) โครงสร้างของหลักสูตร  
 หลักสูตรการฝึกอบรม มีองค์ประกอบ 3 ส่วน คือ หลักวิชาหรือทฤษฎี การฝึกปฏิบัติ และคุณลักษณะที่ต้องการสร้างให้กับผู้เรียน หลักสูตรใดที่ประสงค์หรือสามารถนำผลการเรียนรู้ไป เทียบโอนได้ต้องระบุนิยามพื้นฐานก่อนเข้าเรียนของผู้เรียน และระบุทฤษฎีและการปฏิบัติ เป็นหน่วยกิตตามเกณฑ์มาตรฐานหลักสูตร คือ
  - รายวิชาภาคทฤษฎี ที่ใช้เวลาบรรยายหรืออภิปราย ไม่น้อยกว่า 15 ชั่วโมงต่อการศึกษาปกติ โดยมีค่าเท่ากับ 1 หน่วยกิตระบบทวิภาค
  - รายวิชาภาคปฏิบัติ ที่ใช้เวลาฝึกหรือทดลอง ไม่น้อยกว่า 30 ชั่วโมงต่อการศึกษาปกติ โดยมีค่าเท่ากับ 1 หน่วยกิตระบบทวิภาค
  - การฝึกงานหรือการฝึกภาคสนาม ที่ใช้เวลาฝึกไม่น้อยกว่า 45 ชั่วโมงต่อการศึกษาปกติ โดยมีค่าเท่ากับ 1 หน่วยกิตระบบทวิภาค

- การทำโครงการหรือกิจกรรมการเรียนรู้อื่นใดตามที่ได้รับมอบหมายที่ใช้เวลาทำโครงการ หรือกิจกรรมนั้น ๆ ไม่น้อยกว่า 45 ชั่วโมงต่อการศึกษาปกติ โดยมีค่าเท่ากับ 1 หน่วยกิตระบบทวิภาค

(7) สารการเรียนรู้

ประกอบด้วยหลักวิชา กระบวนการจัดการ ทักษะการปฏิบัติ คุณลักษณะที่เน้นและคุณธรรม จริยธรรม

(8) การจัดการเรียนรู้

การจัดการเรียนการสอนเน้นผู้เรียนเป็นสำคัญ มีกระบวนการของหลักคิด หลักวิชา และการปฏิบัติ โดยให้ความสำคัญกับการฝึกปฏิบัติมากที่สุด

(9) การประเมิน

จัดการประเมิน 2 ประการ คือ ประการแรก การประเมินการเรียนรู้หลักการฝึกอบรม โดยใช้ผลลัพธ์การเรียนรู้และสารการเรียนรู้เป็นเกณฑ์ และประการที่สอง การติดตามประเมินการนำเอาผลการฝึกอบรมไปใช้ในชีวิตจริงให้เกิดคุณค่าเพิ่มแก่ชีวิตและสังคม

(10) ผู้สอนหรือผู้ฝึกอบรม

ผู้สอน คือ ผู้รู้ ผู้ชำนาญเฉพาะทาง ต้องมีลักษณะสำคัญอย่างน้อย 3 ประการ คือ ประการแรก เป็นผู้มีความรู้และความชำนาญการตรงกับธรรมชาติของหลักสูตรหรืองานอาชีพหรือกิจกรรมเฉพาะอย่าง ประการที่สองมีความสามารถในการจัดการเรียนรู้และประเมิน ประการสุดท้ายมีความปรารถนาดี ให้เกียรติ และรับผิดชอบ เอาใจใส่ต่อความก้าวหน้าของผู้เรียน

(11) หลักฐานการเรียนรู้

จัดให้มีวุฒิบัตรหรือสัมฤทธิ์บัตร แสดงชื่อหลักสูตร ผลสำเร็จของการเรียนรู้ในหลักสูตรและระยะเวลา (จำนวนชั่วโมง) ในการฝึกอบรม หลักฐานผลการเรียนรายวิชาที่มีมาตรฐานตรงกับมาตรฐานหลักสูตรอุดมศึกษา ต้องเก็บรักษาไว้เพื่อประโยชน์ของผู้เรียน จะนำไปเทียบโอนผลการเรียนและเทียบประสบการณ์ได้

(12) ค่าใช้จ่าย

การคิดค่าใช้จ่ายในการฝึกอบรมมี 2 ประเภท

ประเภทที่ 1 เป็นการฝึกอบรมให้กับประชาชนตามนโยบายของรัฐ เพื่อเสริมสร้างสมรรถภาพในการดำเนินชีวิตหรือการแก้ปัญหา หรือการเสริมสร้างคุณลักษณะเฉพาะอย่าง โดยใช้งบประมาณแผ่นดินเป็นหลัก และอาจเรียกเก็บจากผู้เข้ารับการฝึกอบรมในอัตราต่ำหรือต่ำมาก

ประเภทที่ 2 เป็นการฝึกอบรมที่เป็นความต้องการของบุคคลหรือหน่วยงาน องค์กรของรัฐ หรือองค์กรเอกชน เพื่อพัฒนาความสามารถของผู้เข้าฝึกอบรมตามที่ตกลงกัน ค่าใช้จ่ายในการฝึกอบรมต้องเรียกเก็บจากผู้เข้ารับการฝึกอบรมหรือหน่วยงานต้นสังกัดในอัตราที่แปรตามระดับความลึก/กว้างของหลักสูตร วัสดุและคุณภาพ มาตรฐานที่ตกลงร่วมกัน

## การพัฒนาหลักสูตร

ขั้นตอน	กระบวนการ	ผลสำเร็จ
1. การสำรวจภูมิสังคมของจังหวัด (กรณียังไม่มีระบบข้อมูลสารสนเทศ)	<ul style="list-style-type: none"> <li>เก็บรวบรวมข้อมูลพื้นฐานของจังหวัดในที่ตั้งของวิทยาลัยชุมชน ประกอบด้วย               <ol style="list-style-type: none"> <li>ประชากรและการศึกษาของประชากร</li> <li>อาชีพ รายได้</li> <li>สภาพภูมิศาสตร์และสิ่งแวดล้อม</li> <li>สภาพสังคมและวัฒนธรรม</li> <li>สถานศึกษา องค์กรภาครัฐ องค์กรภาคเอกชน องค์กรศาสนา</li> <li>ทรัพยากรธรรมชาติ และเศรษฐกิจ ฯลฯ</li> </ol> </li> </ul>	<ul style="list-style-type: none"> <li>ระบบข้อมูลสารสนเทศพื้นฐานของจังหวัดในที่ตั้งวิทยาลัยชุมชน จำแนกหมวดหมู่</li> </ul>
2. การวิเคราะห์ความต้องการทางการศึกษาของชุมชน	<ul style="list-style-type: none"> <li>เลือกวิธีการศึกษาความต้องการให้เหมาะกับชุมชน</li> <li>กำหนดกลุ่มเป้าหมายในการศึกษา</li> <li>ใช้แบบสำรวจหรือแบบสอบถาม เก็บรวบรวมข้อมูล</li> <li>สัมภาษณ์ผู้เรียน นายจ้าง ผู้ทรงคุณวุฒิ หรือผู้ประกอบการ</li> <li>จัดประชุมผู้เรียน ผู้จ้างงานและผู้พัฒนาหลักสูตร</li> <li>สังเกตและวิเคราะห์กระบวนการปฏิบัติงาน เพื่อค้นคว้าหาความรู้ในการทำงาน</li> </ul>	<ul style="list-style-type: none"> <li>ความคิด ความเชื่อ และค่านิยมของชุมชนเกี่ยวกับการศึกษาเรียนรู้</li> <li>ความต้องการของผู้เรียนหรือผู้จ้างงานหรือชุมชน ในด้าน               <ol style="list-style-type: none"> <li>ความรู้ประเภทต่าง ๆ</li> <li>ลักษณะอาชีพ</li> <li>ลักษณะงานหรือกิจกรรม</li> </ol> </li> <li>คุณลักษณะที่ต้องการเสริมสร้าง</li> <li>การจัดประเภทความต้องการฝึกอบรม</li> </ul>
3. การแปลความต้องการเป็นปรัชญาและวัตถุประสงค์ของหลักสูตร	<ul style="list-style-type: none"> <li>จัดประเภทความต้องการเป็นกลุ่มความรู้ กลุ่มทักษะและกลุ่มคุณลักษณะแล้วกำหนดชื่อหลักสูตร</li> <li>แปลความต้องการไปสู่ความคิด ความเชื่อ ที่เป็นหลักสำคัญในการกำกับการพัฒนาหลักสูตรและ ร้อยเรียงเป็นภาษาที่มีความหมายบ่งบอกเจตจำนงที่ชัดเจนในรูปของปรัชญา</li> <li>แปลความต้องการในแต่ละกลุ่มไปเป็นวัตถุประสงค์ ที่ระบุลักษณะ ความรู้ ทักษะ และคุณลักษณะที่ชัดเจน</li> </ul>	<ul style="list-style-type: none"> <li>ชื่อหลักสูตร</li> <li>ปรัชญาของหลักสูตร</li> <li>วัตถุประสงค์ของหลักสูตร</li> </ul>

ขั้นตอน	กระบวนการ	ผลสำเร็จ
4. การกำหนดโครงสร้างหลักสูตร	<ul style="list-style-type: none"> <li>● แปลวัตถุประสงค์ไปเป็นสัดส่วนของสาระที่ต้องการเรียนรู้ ในรูปของความรู้ ทักษะที่เป็นพื้นฐาน เรียกว่า วิชาแกน และในรูปของความรู้ ทักษะ และคุณลักษณะที่เป็นเป้าหมายความสำเร็จของหลักสูตร เรียกว่า วิชาเฉพาะ พร้อมกำหนดจำนวนหน่วยกิต</li> </ul>	<ul style="list-style-type: none"> <li>● โครงสร้างของหลักสูตรที่ประกอบด้วย วิชาแกนและวิชาเฉพาะ</li> <li>● จำนวนหน่วยกิตของวิชาแกน วิชาเฉพาะ และหน่วยกิตรวม ของหลักสูตร</li> <li>● ระยะเวลาในการจัดการเรียนรู้</li> </ul>
5. การออกแบบรายวิชา	<ul style="list-style-type: none"> <li>● คิดวิเคราะห์ ความรู้และทักษะที่จำเป็นต้องเรียน เป็นพื้นฐานในการเรียน และผู้เรียนยังไม่มีพื้นฐานมาก่อน จัดเป็นกลุ่มรายวิชาแกน</li> <li>● คิดวิเคราะห์ ความรู้ ทักษะ และคุณลักษณะที่จำเป็นต้องสร้างตามวัตถุประสงค์ และกำหนดรายวิชา เป็นกลุ่มวิชาเฉพาะ</li> <li>● จัดทำรายละเอียดรายวิชา และเลือกที่ใช้รูปแบบใดรูปแบบหนึ่ง คือ             <ol style="list-style-type: none"> <li>(1) รายวิชาที่มีองค์ประกอบ 2 ส่วน คือ วัตถุประสงค์และคำอธิบายรายวิชา เป็นรูปแบบที่ใช้ทั่วไป</li> <li>(2) รายวิชาที่มีองค์ประกอบ 4 ส่วน คือ ผลลัพธ์การเรียนรู้ สาระ กระบวนการหรือกิจกรรมการเรียนรู้ และการประเมิน เป็นรูปแบบใหม่</li> </ol> </li> <li>● รายวิชาหนึ่งอาจจัดในรูปบูรณาการ คือ ความเชื่อมโยง ความรู้ ทักษะ และคุณลักษณะรวมกัน หรือแยกการฝึกปฏิบัติออกไปฝึกเป็นรายเฉพาะ</li> </ul>	<ul style="list-style-type: none"> <li>● รายวิชาในกลุ่มวิชาแกน เรียงลำดับตามการจัดการเรียนรู้ก่อนหรือหลัง</li> <li>● รายวิชาในกลุ่มวิชาเฉพาะ เรียงลำดับตามการจัดการเรียนรู้ก่อนหรือหลัง</li> </ul>
6. การจัดทำแผนการเรียนรู้และการสอน (Course syllabus)	<ul style="list-style-type: none"> <li>● จัดทำแผนการเรียนรู้และการสอน โดยมีองค์ประกอบสำคัญ คือ ผลลัพธ์การเรียนรู้ สาระ กระบวนการหรือกิจกรรม และการประเมิน</li> <li>● วิเคราะห์และกำหนดผลลัพธ์การเรียนรู้ที่ครอบคลุมความรู้ ความเข้าใจ ทักษะการคิด ทักษะการเรียนรู้ ทักษะการปฏิบัติ คุณธรรม จริยธรรม</li> <li>● กำหนดสาระ (ความรู้) ทักษะหรือลักษณะงานที่ต้องฝึก แบ่งเป็นหน่วยการเรียนรู้ และกำหนดเวลาที่ใช้ในการเรียนการสอนในแต่ละ</li> </ul>	<ul style="list-style-type: none"> <li>● แผนการเรียนรู้และการสอนแต่ละรายวิชา ที่เน้นผู้เรียนเป็นสำคัญ</li> <li>● รายละเอียดของแผน มีผลลัพธ์การเรียนรู้ สาระ กระบวนการหรือกิจกรรม และการประเมินที่ชัดเจน</li> </ul>

ขั้นตอน	กระบวนการ	ผลสำเร็จ
	<p>หน่วย จัดเรียงลำดับหน่วยการเรียนรู้ว่าจะไรควรเรียนก่อนเรียนหลัง (การกำหนดผลลัพธ์การเรียนรู้และสาระ คิดไปพร้อมกัน)</p> <ul style="list-style-type: none"> <li>● ออกแบบกระบวนการเรียนรู้โดยคิดที่ละหน่วยการเรียนรู้ ที่ได้กำหนดสาระและผลลัพธ์ไว้แล้ว ว่าควรใช้กิจกรรมอะไรที่เหมาะสมกับธรรมชาติของผู้เรียน เหมาะกับสาระ และเป็นวิธีการที่เน้นผู้เรียนเป็นสำคัญ</li> <li>● กำหนดวิธีวัดและประเมินผลการเรียนรู้ โดยคิดที่ละหน่วยการเรียนรู้จากผลลัพธ์การเรียนรู้ สาระ และกระบวนการเรียนรู้ที่กำหนดไว้แล้วโดยวิเคราะห์ว่าผลลัพธ์การเรียนรู้ที่ต้องการนั้น จะวัดผลที่เกิดขึ้นด้วยวิธีการใด ใช้เครื่องมืออะไร ใช้เกณฑ์อะไร ตัดสิน พร้อมกับให้แบ่งน้ำหนักของคะแนนในแต่ละหน่วยการเรียนรู้ให้ชัดเจน</li> </ul>	

## 2. ผลการดำเนินการจัดหลักสูตรฝึกอบรมของวิทยาลัยชุมชนที่ผ่านมา

ผลการดำเนินการจัดหลักสูตรฝึกอบรมของวิทยาลัยชุมชน ในช่วงปีงบประมาณ พ.ศ. 2549 – 2561 วิทยาลัยชุมชนทั้งหมดได้ดำเนินการให้บริการหลักสูตรฝึกอบรมแก่ผู้รับบริการแล้วจำนวนทั้งสิ้น 275,044 คน รายละเอียดแสดง ได้ดังตารางที่ 1 และ ตารางที่ 2 ดังนี้

ตารางที่ 1 จำนวนผู้รับบริการหลักสูตรฝึกอบรม จำแนกตามปีงบประมาณ

ปีงบประมาณ	จำนวนผู้รับบริการหลักสูตรฝึกอบรม		หมายเหตุ
	รวม	คน	
พ.ศ. 2549	23,521	คน	จัดโดยวิทยาลัยชุมชน 18 แห่ง
พ.ศ. 2550	24,977	คน	จัดโดยวิทยาลัยชุมชน 19 แห่ง
พ.ศ. 2551	25,580	คน	จัดโดยวิทยาลัยชุมชน 19 แห่ง
พ.ศ. 2552	28,554	คน	จัดโดยวิทยาลัยชุมชน 19 แห่ง
พ.ศ. 2553	16,670	คน	จัดโดยวิทยาลัยชุมชน 19 แห่ง
พ.ศ. 2554	29,779	คน	จัดโดยวิทยาลัยชุมชน 19 แห่ง
พ.ศ. 2555	19,321	คน	จัดโดยวิทยาลัยชุมชน 19 แห่ง
พ.ศ. 2556	24,726	คน	จัดโดยวิทยาลัยชุมชน 20 แห่ง
พ.ศ. 2557	23,139	คน	จัดโดยวิทยาลัยชุมชน 20 แห่ง
พ.ศ. 2558	21,053	คน	จัดโดยวิทยาลัยชุมชน 20 แห่ง
พ.ศ. 2559	19,350	คน	จัดโดยวิทยาลัยชุมชน 20 แห่ง
พ.ศ. 2560	8,913	คน	จัดโดยวิทยาลัยชุมชน 20 แห่ง
พ.ศ. 2561	9,461*	คน	จัดโดยวิทยาลัยชุมชน 20 แห่ง

\*สรุปรายงานผลการจัดหลักสูตรฝึกอบรมด้านอาชีพประจำปีงบประมาณ พ.ศ. 2561 :: ข้อมูล ณ วันที่ 26 พฤศจิกายน 2561

ตารางที่ 2 จำนวนผู้รับบริการหลักสูตรฝึกอบรม จำแนกตามวิทยาลัย และปีงบประมาณ ตั้งแต่ ปีงบประมาณ พ.ศ. 2549 – 2561

ที่	วิทยาลัย ชุมชน	จำนวนผู้รับบริการ (คน)													
		รวม	2549	2550	2551	2552	2553	2554	2555	2556	2557	2558	2559	2560	2561*
รวมทั้งหมด		275,044	23,521	24,977	25,580	28,554	16,670	29,779	19,321	24,726	23,139	21,053	19,350	8,913	9,461
1	แม่ฮ่องสอน	25,754	1,534	1,834	2,231	2,112	2,191	2,620	1,912	3,375	2,086	2,237	2,586	607	429
2	พิจิตร	10,586	1,435	1,158	483	738	728	821	841	1,104	534	710	647	509	878
3	ตาก	19,952	1,731	1,960	1,607	2,120	1,723	1,792	2,422	1,189	1,387	1,700	1,331	504	486
4	บุรีรัมย์	15,847	1,768	1,627	1,653	1,349	630	2,178	1,150	1,572	1,282	1,178	657	365	438
5	มุกดาหาร	15,809	1,691	1,474	1,755	1,272	994	1,594	1,291	1,191	1,094	917	892	813	831
6	หนองบัวลำภู	9,840	465	1,446	1,285	1,089	534	1,094	353	639	644	920	537	433	401
7	สระแก้ว	17,730	1,535	1,526	1,461	3,120	878	1,813	1,387	1,805	1,024	1,144	1,236	362	439
8	อุทัยธานี	16,333	1,569	1,747	1,485	1,434	521	1,569	1,262	1,262	1,687	1,103	896	903	895
9	ระนอง	15,716	1,665	1,557	1,416	1,451	816	1,639	1,501	1,078	1,425	1,280	1,058	379	451
10	นครราชสีมา	14,850	1,773	1,173	1,258	2,789	687	1,528	-	1,213	1,264	1,165	1,261	424	315
11	ยะลา	10,409	2,435	1,454	1,303	1,180	742	1,480	-	342	448	188	317	210	310
12	ปัตตานี	13,001	2,699	1,527	1,349	1,661	818	1,863	-	525	654	556	610	393	346
13	สตูล	11,315	1,008	1,190	1,289	1,276	1,203	1,690	966	317	309	540	773	332	422
14	สมุทรสาคร	9,852	444	463	919	2,001	543	951	822	835	907	878	506	278	305
15	ยโสธร	11,006	791	937	897	846	573	1,295	862	897	1,103	962	1,026	388	429

ที่	วิทยาลัย ชุมชน	จำนวนผู้รับบริการ (คน)													
		รวม	2549	2550	2551	2552	2553	2554	2555	2556	2557	2558	2559	2560	2561*
รวมทั้งหมด		275,044	23,521	24,977	25,580	28,554	16,670	29,779	19,321	24,726	23,139	21,053	19,350	8,913	9,461
16	พังงา	9,573	698	968	1,303	909	593	1,500	500	559	582	674	678	211	398
17	ตราด	10,939	80	1,226	1,406	1,419	950	1,304	1,203	596	604	699	1,058	90	304
18	แพร่	15,111	200	1,534	2,023	1,226	664	1,661	1,364	1,453	1,916	1,501	1,088	180	301
19	สงขลา	8,769	-	176	457	562	882	1,387	1,130	512	900	851	757	750	405
20	น่าน	12,652	-	-	-	-	-	-	355	4,262	3,289	1,850	1,436	782	678

\* สรุปรายงานผลการจัดหลักสูตรฝึกอบรมด้านอาชีพประจำปีงบประมาณ พ.ศ. 2561 :: ข้อมูล ณ วันที่ 26 พฤศจิกายน 2561



### 3. สถิติการติดตามผู้ผ่านหลักสูตรฝึกอบรมที่ผ่านมา

จากการติดตามผลผู้ผ่านหลักสูตรฝึกอบรม ในปีงบประมาณ พ.ศ. 2549 – 2561 พบว่ามากกว่าร้อยละ 70 ของผู้ผ่านหลักสูตรฝึกอบรมจากวิทยาลัยชุมชนสามารถนำความรู้ที่ได้ไปประกอบอาชีพหรือพัฒนางานที่ทำอยู่ และนำไปใช้ในชีวิตประจำวัน ร้อยละ 14 ขึ้นไป รายละเอียดสรุป ดังตารางที่ 3

ตารางที่ 3 ผลการติดตามผู้ผ่านหลักสูตรฝึกอบรม ในปีงบประมาณ พ.ศ. 2549 – 2560

ปีงบประมาณ	จำนวนผู้ผ่านหลักสูตรฝึกอบรม	ผู้ตอบแบบสอบถาม		นำความรู้ที่ได้ไปประกอบอาชีพหรือพัฒนางานที่ทำอยู่		นำไปใช้ใน ชีวิตประจำวัน		อื่นๆ	
		จำนวน	ร้อยละ	จำนวน	ร้อยละ	จำนวน	ร้อยละ	จำนวน	ร้อยละ
พ.ศ. 2549	22,227	10,992	49.45	8,546	77.75	1,568	14.26	878	8.00
พ.ศ. 2550	23,396	15,697	67.09	10,991	70.02	4,583	29.20	123	0.78
พ.ศ. 2551	24,010	17,942	74.72	13,853	70.17	5,728	29.01	161	0.82
พ.ศ. 2552	27,117	21,289	78.51	18,258	85.76	2,970	13.95	61	0.29
พ.ศ. 2553	15,711	12,461	79.31	10,774	86.46	1,362	10.93	254	2.04
พ.ศ. 2554	28,677	21,729	75.77	18,813	90.13	10,832	51.89	429	2.06
พ.ศ. 2555	18,991	16,586	87.34	14,967	90.98	9,107	55.36	2,130	12.95
พ.ศ. 2556	24,746	21,786	92.34	20,258	94.63	10,497	49.04	1,670	7.80
พ.ศ. 2557	23,139	21,489	96.32	20,277	94.59	10,450	48.75	3,904	18.21
พ.ศ. 2558	20,209	18,630	92.19	16,765	91.13	9,425	51.23	954	5.19
พ.ศ. 2559	18,740	8,238	82.14	13,852	91.66	n/a	n/a	1,541	10.01
พ.ศ. 2560	8,512	8,238	96.78	7,678	93.32	5,207	63.28	576	7.00

### 4. เป้าหมายการให้บริการหลักสูตรฝึกอบรมของวิทยาลัยชุมชน ในปีงบประมาณ พ.ศ. 2561

พระราชบัญญัติงบประมาณรายจ่าย ประจำปีงบประมาณ พ.ศ. 2561 ได้กำหนดเป้าหมายผลผลิตภายใต้ผลผลิต: ผู้รับบริการการศึกษาในวิทยาลัยชุมชน โดยมี 2 ตัวชี้วัด เป็นเป้าหมายผลผลิตของการให้บริการหลักสูตรฝึกอบรมของวิทยาลัยชุมชน คือ (1) จำนวนผู้รับบริการหลักสูตรฝึกอบรม จำนวน 8,100 คน และ (2) ร้อยละ 80 ของผู้สำเร็จหลักสูตรฝึกอบรม จากวิทยาลัยชุมชนนำความรู้ ทักษะ และประสบการณ์ไปประกอบอาชีพและพัฒนางานที่ทำอยู่

## บทที่ 3 วิธีดำเนินการ

การติดตามผลผู้ผ่านหลักสูตรฝึกอบรมของวิทยาลัยชุมชนเมื่อผ่านการฝึกอบรมไปแล้ว 6 เดือน ในปีงบประมาณ พ.ศ. 2561 มีขั้นตอนการดำเนินงานดังนี้

1. สถาบันวิทยาลัยชุมชนกำหนดปฏิทิน แนวปฏิบัติ และแบบสอบถามสำหรับการเก็บรวบรวมข้อมูลผู้ผ่านหลักสูตรฝึกอบรม ประจำปีงบประมาณ และแจ้งให้วิทยาลัยชุมชนทราบและถือเป็นแนวปฏิบัติ
2. วิทยาลัยชุมชนที่ดำเนินการจัดหลักสูตรฝึกอบรมทั้ง 20 แห่ง รวบรวมข้อมูลผู้รับบริการที่ผ่านหลักสูตรฝึกอบรม โดยใช้แบบสอบถามที่กำหนด และบันทึกข้อมูลผ่านระบบสารสนเทศเพื่อเชื่อมโยงการศึกษาและการมีงานทำ (ระบบภาวะการมีงานทำ) ให้แล้วเสร็จภายในวันที่ 31 ตุลาคม 2561
3. สถาบันวิทยาลัยชุมชนตรวจสอบข้อมูลในระบบ และร่วมกับวิทยาลัยชุมชนแก้ไขความผิดพลาดของข้อมูล จากนั้นดำเนินการ Export ฐานข้อมูลผลการติดตามผู้ผ่านหลักสูตรฝึกอบรมออกจากระบบภาวะการมีงานทำ เพื่อคำนวณผลทางสถิติ
4. สถาบันวิทยาลัยชุมชนจัดทำสรุปและรายงานผลผู้ผ่านหลักสูตรฝึกอบรมของวิทยาลัยชุมชน ในภาพรวมประจำปีงบประมาณ และเผยแพร่ให้แก่บุคลากรทั้งในระดับสถาบันวิทยาลัยชุมชน และวิทยาลัยชุมชน นำไปใช้ประโยชน์ในส่วนที่เกี่ยวข้องต่อไป

### ประชากรที่ให้ข้อมูล

การติดตามผู้ผ่านหลักสูตรฝึกอบรมจากวิทยาลัยชุมชน 20 แห่ง เป็นการเก็บรวบรวมข้อมูลจากผู้ผ่านหลักสูตรฝึกอบรม เมื่อผ่านการฝึกอบรมไปแล้ว 6 เดือน ของวิทยาลัยชุมชน 20 แห่ง ในปีงบประมาณ พ.ศ. 2561 (ตั้งแต่วันที่ 1 ตุลาคม 2560 – 30 กันยายน 2561) จำนวน 9,461 คน

### การเก็บรวบรวมข้อมูล

1. เครื่องมือที่ใช้ในการเก็บรวบรวมข้อมูล  
เป็นแบบสอบถามการติดตามผู้ผ่านหลักสูตรฝึกอบรมเมื่อผ่านการฝึกอบรมไปแล้ว 6 เดือน ปีงบประมาณ พ.ศ. 2561 ของวิทยาลัยชุมชน แบ่งข้อคำถามออกเป็น 3 ตอน ประกอบด้วย  
ตอนที่ 1 การประกอบอาชีพและคุณภาพชีวิตหลังจากผ่านการฝึกอบรมกับวิทยาลัยชุมชนไปแล้ว 6 เดือน  
ตอนที่ 2 ความพึงพอใจต่อการฝึกอบรม  
ตอนที่ 3 ข้อเสนอแนะ
2. การเก็บรวบรวมข้อมูล  
จัดเก็บข้อมูลจากผู้ผ่านหลักสูตรฝึกอบรม โดยเก็บรวบรวมข้อมูลเมื่อผ่านการฝึกอบรมไปแล้ว 6 เดือน ผลการเก็บรวบรวมและบันทึกข้อมูลจากผู้เข้ารับการศึกษาหลักสูตรฝึกอบรม จำนวน 9,461 คนมีผู้ตอบแบบสอบถาม จำนวน 4,730 คน คิดเป็นร้อยละ 51.82 ของผู้ผ่านหลักสูตรทั้งหมด

ตารางที่ 4 จำนวนและร้อยละของผู้ผ่านการฝึกอบรม หลักสูตรพัฒนาทักษะอาชีพ 45 ชม.ขึ้นไป (หลังจากผ่านการฝึกอบรมไปแล้ว 6 เดือน) ประจำปีงบประมาณ พ.ศ. 2561

วิทยาลัย ชุมชน	(1) จำนวนผู้เข้ารับ บริการ 2561*	(2) ผู้ผ่านการฝึกอบรม 2561*	(3) จำนวนผู้ตอบ แบบสอบถาม ทั้งหมด	(3 เทียบกับ 2) ร้อยละ
รวม	9,461	9,127	4,730	51.82
1. แม่ฮ่องสอน	429	381	381	100.00
2. พิจิตร	878	872	290	33.26
3. ตาก	486	449	13	2.90
4. บุรีรัมย์	438	436	391	89.68
5. มุกดาหาร	831	804	337	41.92
6. หนองบัวลำภู	401	401	204	50.87
7. สระแก้ว	439	439	311	70.84
8. อุทัยธานี	895	895	291	32.51
9. ระนอง	451	413	114	27.60
10. นราธิวาส	315	315	64	20.32
11. ยะลา	310	298	104	34.90
12. ปัตตานี	346	302	142	47.02
13. สตูล	422	420	211	50.24
14. สมุทรสาคร	305	305	48	15.74
15. ยโสธร	429	425	306	72.00
16. พังงา	398	398	360	90.45
17. ตราด	304	283	60	21.20
18. แพร่	301	276	172	62.32
19. สงขลา	405	380	360	94.74
20. น่าน	678	635	571	89.92

\*สรุปรายงานผลการจัดหลักสูตรฝึกอบรมด้านอาชีพประจำปีงบประมาณ พ.ศ. 2561 :: ข้อมูล ณ วันที่ 26 พฤศจิกายน 2561

## การวิเคราะห์ข้อมูล

วิเคราะห์ข้อมูลโดยใช้การแจกแจงความถี่ และสถิติพื้นฐาน คือ ค่าร้อยละ ค่าเฉลี่ย ( $\bar{X}$ ) และ ส่วนเบี่ยงเบนมาตรฐาน (S.D.) โดยกำหนดเกณฑ์การแปลความหมายของค่าเฉลี่ย ( $\bar{X}$ ) ระดับความพึงพอใจต่อการฝึกอบรม/ การนำความรู้และทักษะไปใช้ประโยชน์ ไว้ 5 ระดับ ดังนี้

คะแนนเฉลี่ย 4.50 - 5.00 หมายถึง	ระดับความพึงพอใจต่อการฝึกอบรม/ การนำความรู้และทักษะไปใช้ประโยชน์ อยู่ในระดับมากที่สุด
คะแนนเฉลี่ย 3.50 - 4.49 หมายถึง	ระดับความพึงพอใจต่อการฝึกอบรม/ การนำความรู้และทักษะไปใช้ประโยชน์ อยู่ในระดับมาก
คะแนนเฉลี่ย 2.50 - 3.49 หมายถึง	ระดับความพึงพอใจต่อการฝึกอบรม/ การนำความรู้และทักษะไปใช้ประโยชน์ อยู่ในระดับปานกลาง
คะแนนเฉลี่ย 1.50 - 2.49 หมายถึง	ระดับความพึงพอใจต่อการฝึกอบรม/ การนำความรู้และทักษะไปใช้ประโยชน์ อยู่ในระดับน้อย
คะแนนเฉลี่ย 1.00 - 1.49 หมายถึง	ระดับความพึงพอใจต่อการฝึกอบรม/ การนำความรู้และทักษะไปใช้ประโยชน์ อยู่ในระดับน้อยที่สุด

และค่าส่วนเบี่ยงเบนมาตรฐาน (S.D.)  $\leq 1$  แสดงว่าเหมาะสม

## บทที่ 4 ผลการวิเคราะห์ข้อมูล

การติดตามผู้ผ่านหลักสูตรฝึกอบรมของวิทยาลัยชุมชนเมื่อผ่านการฝึกอบรมไปแล้ว 6 เดือน ประจำปีงบประมาณ พ.ศ. 2561 ครั้งนี้เป็นการเก็บรวบรวมข้อมูลเชิงสำรวจของผู้ผ่านหลักสูตรฝึกอบรมจากวิทยาลัยชุมชน รวม 20 แห่ง ได้แก่ วิทยาลัยชุมชนแม่ฮ่องสอน พิจิตร ตาก บุรีรัมย์ มุกดาหาร หนองบัวลำภู สระแก้ว อุทัยธานี ระนอง นราธิวาส ยะลา ปัตตานี สตูล สมุทรสาคร ยโสธร พังงา ตรัง แพร่ สงขลา และน่าน โดยแบ่งการนำเสนอผลการวิเคราะห์ข้อมูลออกเป็น 3 ตอน ดังนี้

ตอนที่ 1 การประกอบอาชีพและคุณภาพชีวิตหลังจากผ่านการฝึกอบรมกับวิทยาลัยชุมชนไปแล้ว 6 เดือน

ตอนที่ 2 ความพึงพอใจต่อการฝึกอบรม

ตอนที่ 3 ข้อเสนอแนะ

**ตอนที่ 1 การประกอบอาชีพและคุณภาพชีวิตหลังจากผ่านการฝึกอบรมกับวิทยาลัยชุมชนไปแล้ว 6 เดือน**

ผลการติดตามผู้ผ่านหลักสูตรฝึกอบรมของวิทยาลัยชุมชนเมื่อผ่านการฝึกอบรมไปแล้ว 6 เดือน ปีงบประมาณ พ.ศ. 2561 มีผู้ตอบแบบสอบถามทั้งหมด จำนวน 4,730 คน คิดเป็นร้อยละ 51.82 ของจำนวนผู้ผ่านหลักสูตรฝึกอบรมจากวิทยาลัยชุมชน 20 แห่ง ในปีงบประมาณ พ.ศ. 2561 จำนวน 9,127 คน

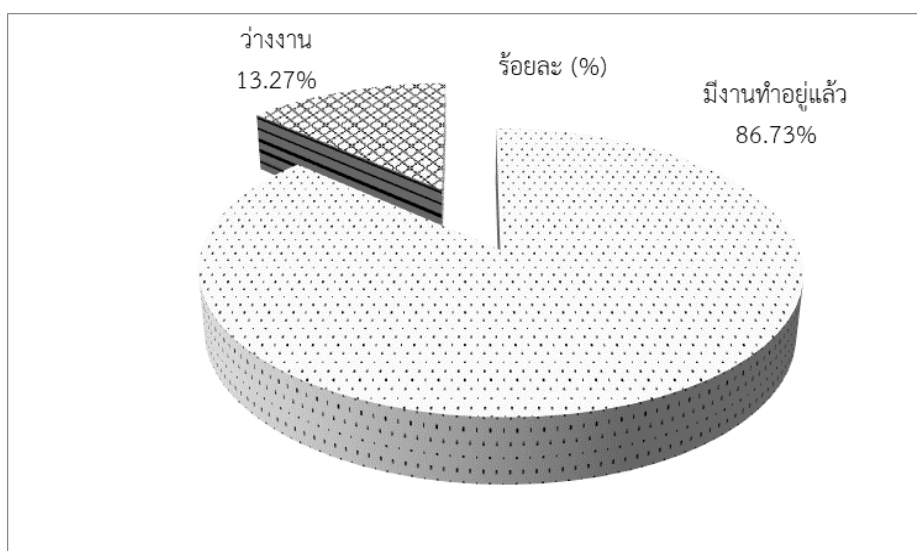
**ตารางที่ 5 จำนวนและร้อยละของของผู้ผ่านหลักสูตรฝึกอบรมหลังจบหลักสูตรไปแล้ว 6 เดือน ปีงบประมาณ พ.ศ. 2561 จำแนกตามการมีงานทำ**

วิทยาลัยชุมชน	จำนวนผู้ตอบแบบสอบถามทั้งหมด	จำนวนผู้ตอบแบบสอบถามข้อนี้	ภาวะการมีงานทำ	
			มีงานทำอยู่แล้ว	ว่างงาน
<b>รวม</b>	<b>4,730</b>	<b>4,544</b>	<b>3,941</b>	<b>603</b>
<b>ร้อยละ</b>		<b>96.07</b>	<b>86.73</b>	<b>13.27</b>
1 แม่ฮ่องสอน	381	381	306	75
2.พิจิตร	290	290	220	70
3.ตาก	13	13	13	-
4.บุรีรัมย์	391	322	322	-
5.มุกดาหาร	337	332	332	-
6.หนองบัวลำภู	204	204	115	89
7.สระแก้ว	311	311	311	-
8.อุทัยธานี	291	291	291	-
9.ระนอง	114	114	94	20
10.นราธิวาส	64	50	50	-
11.ยะลา	104	80	80	-

วิทยาลัยชุมชน	จำนวนผู้ตอบแบบสอบถามทั้งหมด	จำนวนผู้ตอบแบบสอบถามข้อนี้	ภาวะการมีงานทำ	
			มีงานทำอยู่แล้ว	ว่างงาน
รวม	4,730	4,544	3,941	603
ร้อยละ		96.07	86.73	13.27
12.ปัตตานี	142	142	45	97
13.สตูล	211	158	158	-
14.สมุทรสาคร	48	48	48	-
15.ยโสธร	306	285	285	-
16.พังงา	360	360	359	1
17.ตราด	60	60	45	15
18.แพร่	172	172	79	93
19.สงขลา	360	360	360	-
20.น่าน	571	571	428	143

จากตารางที่ 5 ผู้ผ่านหลักสูตรฝึกอบรมที่ตอบคำถามข้อนี้ จำนวน 4,544 คน พบว่า ส่วนใหญ่มีงานทำอยู่แล้ว จำนวน 3,941 คน คิดเป็นร้อยละ 86.73 และว่างงาน จำนวน 603 คน คิดเป็นร้อยละ 13.27

**แผนภูมิที่ 1** ร้อยละของผู้ผ่านหลักสูตรฝึกอบรมหลังจบหลักสูตรไปแล้ว 6 เดือน ปีงบประมาณ พ.ศ. 2561 จำแนกตามภาวะการมีงานทำ

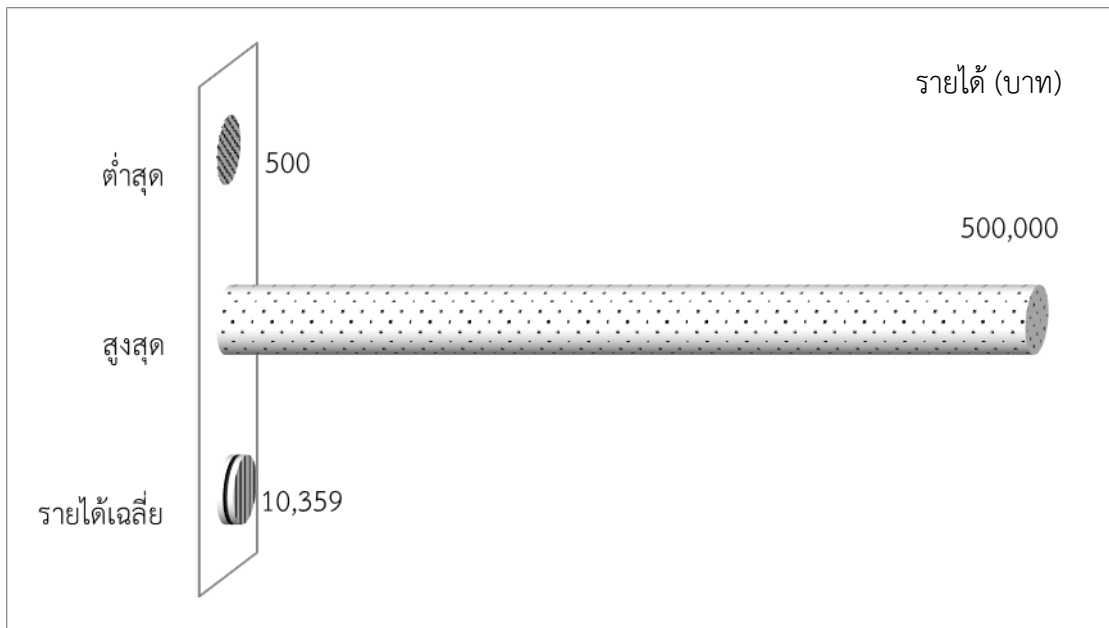


ตารางที่ 6 จำนวนและร้อยละของของผู้ผ่านหลักสูตรฝึกอบรมหลังจบหลักสูตรไปแล้ว 6 เดือน ปีงบประมาณ พ.ศ. 2561 จำแนกตามรายได้ จากผู้ที่ระบุว่าม้งานทำอยู่แล้วจากตารางที่ 5 จำนวน 3,941 คน

วิทยาลัยชุมชน	จำนวนผู้ตอบแบบสอบถามที่มีงานทำแล้ว	จำนวนผู้ตอบแบบสอบถามข้อนี้	รายได้เฉลี่ยต่อเดือน (บาท)		
			รายได้เฉลี่ย	สูงสุด	ต่ำสุด
ร้อยละ	3,941	2,582	10,359	500,000	500
1.แม่ฮ่องสอน	306	-	-	-	-
2.พิจิตร	220	-	-	-	-
3.ตาก	13	13	18,231	35,000	8,000
4.บุรีรัมย์	322	247	7,704	45,000	1,500
5.มุกดาหาร	332	314	4,881	30,000	600
6.หนองบัวลำภู	115	-	-	-	-
7.สระแก้ว	311	311	9,609	93,000	4,000
8.อุทัยธานี	291	241	6,910	12,000	1,000
9.ระนอง	94	93	14,617	35,000	1,200
10.นราธิวาส	50	50	3,970	7,500	2,000
11.ยะลา	80	72	9,254	25,000	2,000
12.ปัตตานี	45	44	16,773	32,060	2,000
13.สตูล	158	100	8,954	47,000	1,000
14.สมุทรสาคร	48	48	12,750	15,000	9,000
15.ยโสธร	285	285	14,037	500,000	500
16.พังงา	359	359	11,189	32,500	3,200
17.ตราด	45	45	8,022	10,000	4,500
18.แพร่	79	-	-	-	-
19.สงขลา	360	360	8,489	93,000	4,000
20.น่าน	428	-	-	-	-

จากตารางที่ 6 ผู้ผ่านหลักสูตรฝึกอบรมที่ตอบคำถามข้อนี้ จำนวน 4,730 คน พบว่า ส่วนใหญ่มีรายได้เฉลี่ย/เดือน เท่ากับ 10,359 บาท โดยมีรายได้ต่ำสุด 500 บาท และ สูงสุด 500,000 บาท

แผนภูมิที่ 2 ร้อยละของของผู้ผ่านหลักสูตรฝึกอบรมหลังจบหลักสูตรไปแล้ว 6 เดือน ปีงบประมาณ พ.ศ. 2561 จำแนกตามรายได้เฉลี่ย



ตารางที่ 7 จำนวนและร้อยละของผู้ผ่านหลักสูตรฝึกอบรมหลังจบหลักสูตรไปแล้ว 6 เดือน ปีงบประมาณ พ.ศ. 2561 จำแนกตามงานเดิม/งานใหม่ จากผู้ที่ระบุว่ามีการทำงานอยู่แล้วจากตารางที่ 5 จำนวน 3,941 คน

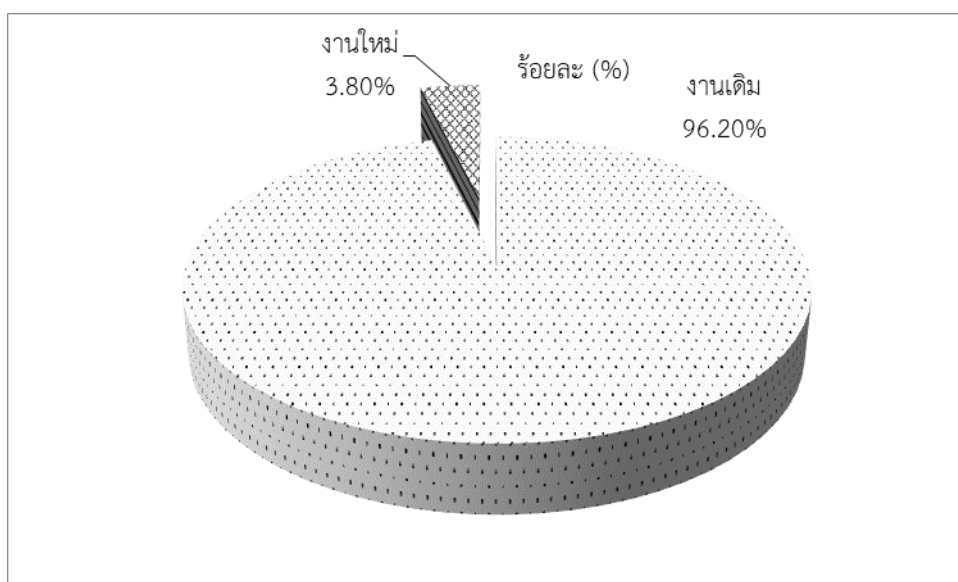
วิทยาลัยชุมชน	จำนวนผู้ตอบแบบสอบถามที่มีงานทำแล้ว	จำนวนผู้ตอบแบบสอบถามข้อนี้	งานที่ทำเป็น	
			งานเดิม	งานใหม่
รวม	3,941	3,715	3,574	141
ร้อยละ		94.27	96.20	3.80
1 แม่ฮ่องสอน	306	306	306	-
2.พิจิตร	220	-	-	-
3.ตาก	13	13	11	2
4.บุรีรัมย์	322	322	307	15
5.มุกดาหาร	332	332	321	11
6.หนองบัวลำภู	115	115	115	-
7.สระแก้ว	311	311	311	-
8.อุทัยธานี	291	291	291	-
9.ระนอง	94	94	86	8
10.นราธิวาส	50	50	19	31



วิทยาลัยชุมชน	จำนวนผู้ตอบแบบสอบถามที่มีงานทำแล้ว	จำนวนผู้ตอบแบบสอบถามข้อนี้	งานที่ทำเป็น	
			งานเดิม	งานใหม่
รวม	3,941	3,715	3,574	141
ร้อยละ		94.27	96.20	3.80
11.ยะลา	80	80	65	15
12.ปัตตานี	45	44	40	4
13.สตูล	158	153	151	2
14.สมุทรสาคร	48	48	48	-
15.ยโสธร	285	285	253	32
16.พังงา	359	359	359	-
17.ตราด	45	45	24	21
18.แพร่	79	79	79	-
19.สงขลา	360	360	360	-
20.น่าน	428	428	428	-

จากตารางที่ 7 ผู้ผ่านหลักสูตรฝึกอบรมที่ตอบคำถามข้อนี้ จำนวน 3,715 คน พบว่า ส่วนใหญ่งานที่ทำเป็นงานเดิม จำนวน 3,574 คน คิดเป็นร้อยละ 96.20 และเป็นงานใหม่ จำนวน 141 คน คิดเป็นร้อยละ 3.80

**แผนภูมิที่ 3** ร้อยละของของผู้ผ่านหลักสูตรฝึกอบรมหลังจบหลักสูตรไปแล้ว 6 เดือน ปีงบประมาณ พ.ศ. 2561 จำแนกตามงานเดิม/งานใหม่

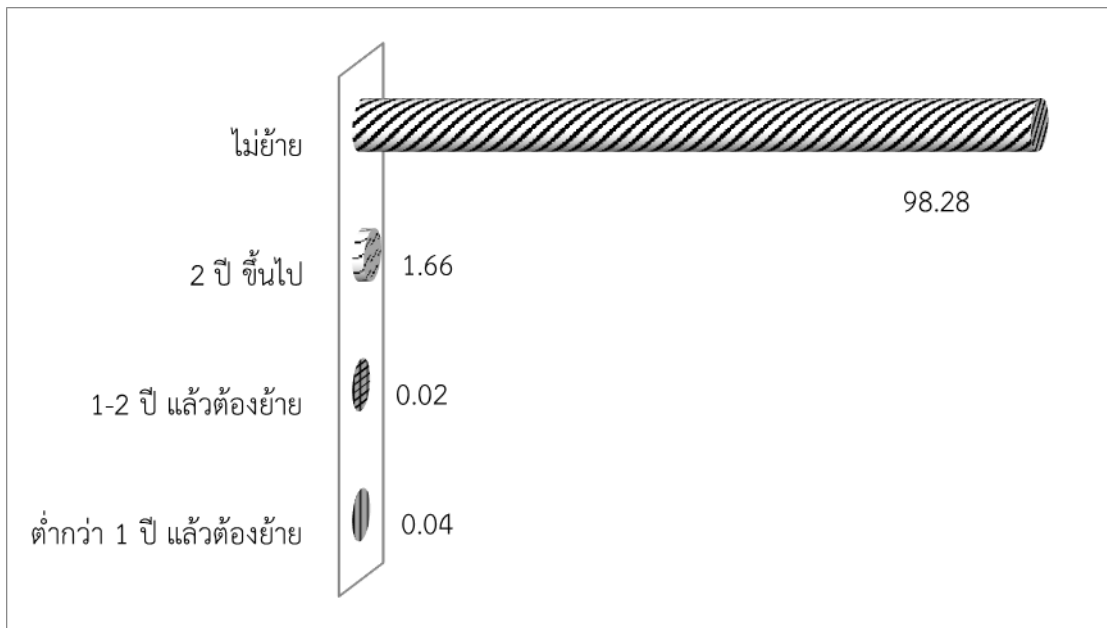


ตารางที่ 8 จำนวนและร้อยละของของผู้ผ่านหลักสูตรฝึกอบรมหลังจบหลักสูตรไปแล้ว 6 เดือน ปีงบประมาณ พ.ศ. 2561 จำแนกตามระยะเวลาในการอยู่ที่เดิมหรือย้ายภูมิลำเนาเพื่อประกอบอาชีพ

วิทยาลัยชุมชน	จำนวนผู้ตอบแบบสอบถามทั้งหมด	จำนวนผู้ตอบแบบสอบถามข้อนี้	ระยะเวลาในการอยู่ที่เดิมหรือย้ายภูมิลำเนาเพื่อประกอบอาชีพ			
			ต่ำกว่า 1 ปีแล้วต้องย้าย	1-2 ปีแล้วต้องย้าย	2 ปี ขึ้นไป	ไม่ย้าย
	4,730	4,709	2	1	78	4,628
ร้อยละ		99.56	0.04	0.02	1.66	98.28
1.แม่ฮ่องสอน	381	381	-	-	-	381
2.พิจิตร	290	290	-	-	-	290
3.ตาก	13	13	2	-	-	11
4.บุรีรัมย์	391	389	-	-	1	388
5.มุกดาหาร	337	337	-	1	-	336
6.หนองบัวลำภู	204	204	-	-	-	204
7.สระแก้ว	311	311	-	-	-	311
8.อุทัยธานี	291	291	-	-	-	291
9.ระนอง	114	111	-	-	7	104
10.นราธิวาส	64	64	-	-	-	64
11.ยะลา	104	96	-	-	16	80
12.ปัตตานี	142	142	-	-	1	141
13.สตูล	211	211	-	-	53	158
14.สมุทรสาคร	48	48	-	-	-	48
15.ยโสธร	306	298	-	-	-	298
16.พังงา	360	360	-	-	-	360
17.ตราด	60	60	-	-	-	60
18.แพร่	172	172	-	-	-	172
19.สงขลา	360	360	-	-	-	360
20.น่าน	571	571	-	-	-	571

จากตารางที่ 8 ผู้ผ่านหลักสูตรฝึกอบรมที่ตอบคำถามข้อนี้ จำนวน 4,709 คน พบว่า ส่วนใหญ่ไม่ย้ายภูมิลำเนาเพื่อประกอบอาชีพ จำนวน 4,628 คน คิดเป็นร้อยละ 98.28 รองลงมาคือ 2 ปีขึ้นไป จำนวน 78 คน คิดเป็นร้อยละ 1.66

แผนภูมิที่ 4 ร้อยละของของผู้ผ่านหลักสูตรฝึกอบรมหลังจบหลักสูตรไปแล้ว 6 เดือน ปีงบประมาณ พ.ศ. 2561 จำแนกตามระยะเวลาในการอยู่ที่เดิมหรือย้ายภูมิลำเนาเพื่อประกอบอาชีพ



ตารางที่ 9 จำนวนและร้อยละของผู้ผ่านหลักสูตรฝึกอบรมหลังจบหลักสูตรไปแล้ว 6 เดือน ปีงบประมาณ พ.ศ. 2561 จำแนกตามสถานที่ที่ย้ายไป

วิทยาลัยชุมชน	จำนวนผู้ตอบแบบสอบถามทั้งหมด	จำนวนผู้ตอบแบบสอบถามข้อนี้	ย้ายไปที่ใด
			ย้ายไปต่างจังหวัด
รวม	4,730	10	10
ร้อยละ		0.21	100.00
1 แม่ฮ่องสอน	381	-	-
2.พิจิตร	290	-	-
3.ตาก	13	2	2
4.บุรีรัมย์	391	-	-
5.มุกดาหาร	337	-	-
6.หนองบัวลำภู	204	-	-
7.สระแก้ว	311	-	-
8.อุทัยธานี	291	-	-
9.ระนอง	114	7	7
10.นราธิวาส	64	-	-
11.ยะลา	104	-	-

วิทยาลัยชุมชน	จำนวนผู้ตอบแบบสอบถามทั้งหมด	จำนวนผู้ตอบแบบสอบถามข้อนี้	ย้ายไปที่ใด
			ย้ายไปต่างจังหวัด
รวม	4,730	10	10
ร้อยละ		0.21	100.00
12.ปัตตานี	142	1	1
13.สตูล	211	-	-
14.สมุทรสาคร	48	-	-
15.ยโสธร	306	-	-
16.พังงา	360	-	-
17.ตราด	60	-	-
18.แพร่	172	-	-
19.สงขลา	360	-	-
20.น่าน	571	-	-

จากตารางที่ 9 ผู้ผ่านหลักสูตรฝึกอบรมที่ตอบคำถามข้อนี้ จำนวน 10 คน พบว่า ย้ายไปต่างจังหวัด ทั้ง 10 คน คิดเป็นร้อยละ 100 ของผู้ตอบแบบสอบถามข้อนี้

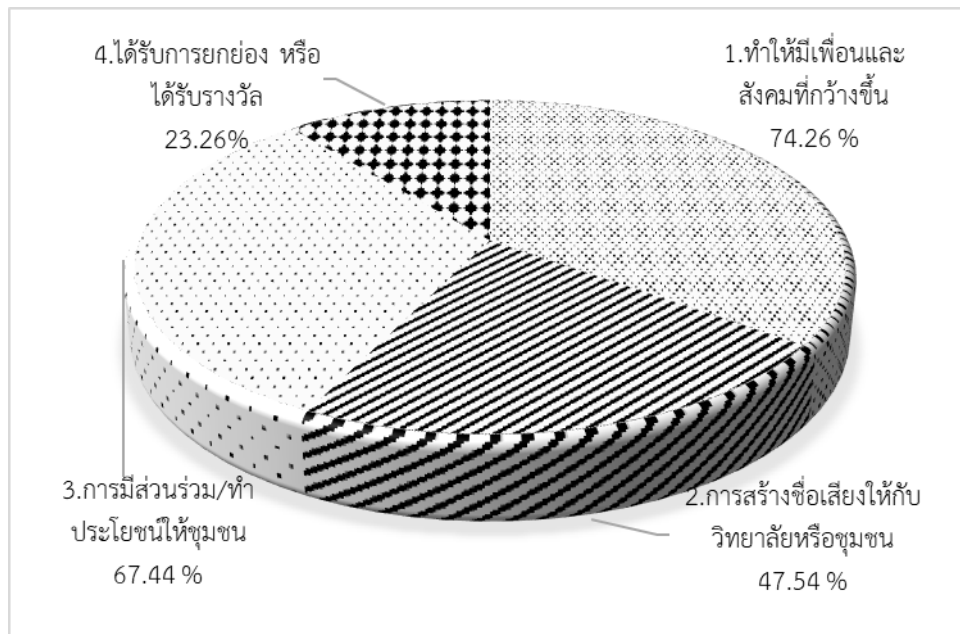
ตารางที่ 10 จำนวนและร้อยละของของผู้ผ่านหลักสูตรฝึกอบรมหลังจบหลักสูตรไปแล้ว 6 เดือน ปีงบประมาณ พ.ศ. 2561 จำแนกตามความภูมิใจหลังจบจากวิทยาลัยชุมชน (ตอบได้มากกว่า 1 ข้อ)

วิทยาลัยชุมชน	จำนวนผู้ตอบแบบสอบถามทั้งหมด	จำนวนผู้ตอบแบบสอบถามข้อนี้	ความภูมิใจหลังจบจากวิทยาลัยชุมชน			
			1.ทำให้มีเพื่อนและสังคมที่กว้างขึ้น	2.การสร้างชื่อเสียงให้กับวิทยาลัยหรือชุมชน	3.การมีส่วนร่วม/ทำประโยชน์ให้ชุมชน	4.ได้รับการยกย่องหรือได้รับรางวัล
	4,730	4,678	3,474	2,224	3,155	1,088
ร้อยละ		98.90	74.26	47.54	67.44	23.26
1. แม่ฮ่องสอน	381	381	381	-	381	-
2. พิจิตร	290	275	208	210	200	225
3. ตาก	13	11	6	8	6	6
4. บุรีรัมย์	391	391	300	82	271	103
5. มุกดาหาร	337	332	50	197	96	181
6. หนองบัวลำภู	204	198	122	198	72	37

วิทยาลัยชุมชน	จำนวนผู้ตอบแบบสอบถามทั้งหมด	จำนวนผู้ตอบแบบสอบถามข้อนี้	ความภูมิใจหลังจบจากวิทยาลัยชุมชน			
			1.ทำให้มีเพื่อนและสังคมที่กว้างขึ้น	2.การสร้างชื่อเสียงให้กับวิทยาลัยหรือชุมชน	3.การมีส่วนร่วม/ทำประโยชน์ให้ชุมชน	4.ได้รับการยกย่องหรือได้รับรางวัล
	4,730	4,678	3,474	2,224	3,155	1,088
ร้อยละ		98.90	74.26	47.54	67.44	23.26
7. สระแก้ว	311	311	311	311	311	-
8. อุทัยธานี	291	291	159	102	245	116
9. ระนอง	114	114	88	54	93	12
10. นราธิวาส	64	64	64	12	14	28
11. ยะลา	104	104	104	23	73	14
12. ปัตตานี	142	142	98	28	100	27
13. สตูล	211	188	115	84	-	121
14. สมุทรสาคร	48	48	-	-	18	30
15. ยโสธร	306	305	185	109	224	65
16. พังงา	360	360	360	330	316	40
17. ตราด	60	60	59	9	19	9
18. แพร่	172	172	172	106	118	57
19. สงขลา	360	360	360	360	360	-
20. น่าน	571	571	332	1	238	17

จากตารางที่ 10 ผู้ผ่านหลักสูตรฝึกอบรมที่ตอบคำถามข้อนี้ จำนวน 4,678 คน พบว่า ความภาคภูมิใจส่วนใหญ่คือทำให้มีเพื่อนและสังคมที่กว้างขึ้น จำนวน 3,474 คน คิดเป็นร้อยละ 74.26 รองลงมาคือ การมีส่วนร่วม/ทำประโยชน์ให้ชุมชน จำนวน 3,155 คน คิดเป็นร้อยละ 67.44 การสร้างชื่อเสียงให้กับวิทยาลัยหรือชุมชน จำนวน 2,224 คน คิดเป็นร้อยละ 47.54 และได้รับการยกย่องหรือได้รับรางวัลจากการทำประโยชน์โอกาสต่างๆ จำนวน 1,088 คน คิดเป็นร้อยละ 23.26 ตามลำดับ

แผนภูมิที่ 5 ร้อยละของของผู้ผ่านหลักสูตรฝึกอบรมหลังจบหลักสูตรไปแล้ว 6 เดือน ปีงบประมาณ พ.ศ. 2561 จำแนกตามความภูมิใจหลังจบจากวิทยาลัยชุมชน (ตอบได้มากกว่า 1 ข้อ)



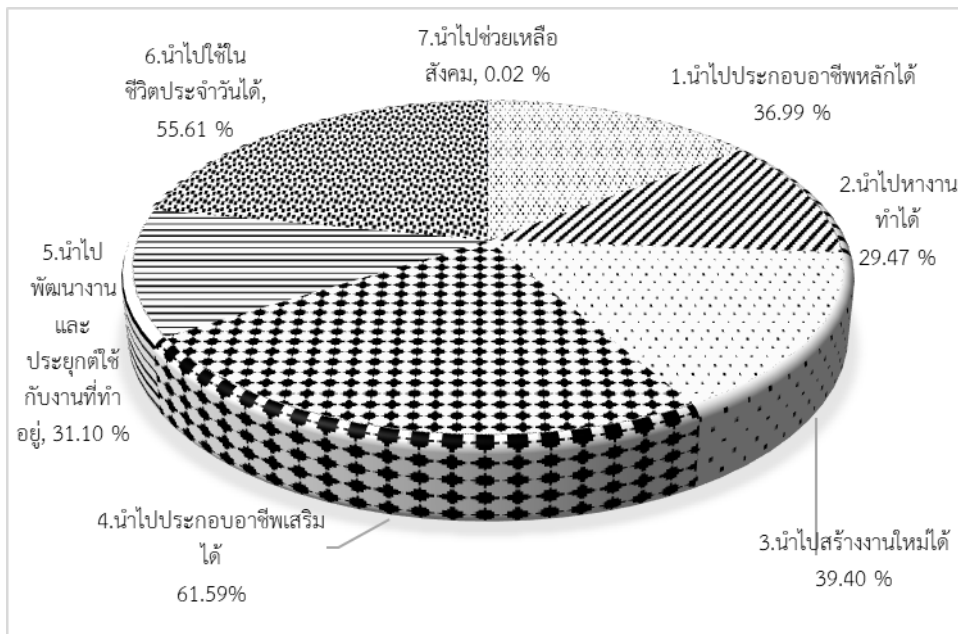
ตารางที่ 11 จำนวนและร้อยละของของผู้ผ่านหลักสูตรฝึกอบรมหลังจบหลักสูตรไปแล้ว 6 เดือน ปีงบประมาณ พ.ศ. 2561 จำแนกตามการนำความรู้ไปใช้ประโยชน์ (ตอบได้มากกว่า 1 ข้อ)

วิทยาลัยชุมชน	จำนวนผู้ตอบแบบสอบถามทั้งหมด	จำนวนผู้ตอบแบบสอบถามข้อนี้	การนำความรู้ไปใช้ประโยชน์						
			1. นำไปประกอบอาชีพหลักได้	2. นำไปหางานทำได้	3. นำไปสร้างงานใหม่ได้	4. นำไปประกอบอาชีพเสริมได้	5. นำไปพัฒนางานและประยุกต์ใช้กับงานที่ทำอยู่	6. นำไปใช้ในชีวิตประจำวันได้	7. นำไปช่วยเหลือสังคม
รวม	4,730	4,663	1,725	1,374	1,837	2,872	1,450	2,593	1
ร้อยละ		98.58	36.99	29.47	39.40	61.59	31.10	55.61	0.02
1. แม่ฮ่องสอน	381	381	346	-	381	381	-	381	-
2. พิจิตร	290	290	212	204	212	208	194	248	-
3. ตาก	13	13	7	7	6	4	8	6	-
4. บุรีรัมย์	391	391	30	8	48	108	112	332	-
5. มุกดาหาร	337	328	29	136	162	157	160	128	-

วิทยาลัยชุมชน	จำนวนผู้ตอบแบบสอบถามทั้งหมด	จำนวนผู้ตอบแบบสอบถามข้อนี้	การนำความรู้ไปใช้ประโยชน์						
			1.นำไปประกอบอาชีพหลักได้	2.นำไปหางานทำได้	3.นำไปสร้างงานใหม่ได้	4.นำไปประกอบอาชีพเสริมได้	5.นำไปพัฒนางานและประยุกต์ใช้กับงานที่ทำอยู่	6.นำไปใช้ในชีวิตประจำวันได้	7.นำไปช่วยเหลือสังคม
รวม	4,730	4,663	1,725	1,374	1,837	2,872	1,450	2,593	1
ร้อยละ		98.58	36.99	29.47	39.40	61.59	31.10	55.61	0.02
6. หนองบัวลำภู	204	204	134	108	149	74	84	190	-
7. สระแก้ว	311	311	-	-	-	311	-	311	-
8. อุทัยธานี	291	291	206	151	131	174	119	260	-
9. ระนอง	114	112	30	20	43	67	83	47	-
10. นราธิวาส	64	64	33	31	26	38	-	-	-
11. ยะลา	104	104	24	24	24	104	104	104	-
12. ปัตตานี	142	140	57	57	65	97	46	46	-
13. สตูล	211	188	84	121	84	115	84	84	-
14. สมุทรสาคร	48	48	48	18	-	18	-	-	-
15. ยโสธร	306	305	110	94	85	185	107	107	1
16. พังงา	360	360	359	359	336	360	349	349	-
17. ตราด	60	60	16	36	60	60	-	-	-
18. แพร่	172	142	-	-	25	51	-	-	-
19. สงขลา	360	360	-	-	-	360	-	-	-
20. น่าน	571	571	-	-	-	-	-	-	-

จากตารางที่ 11 ผู้ผ่านหลักสูตรฝึกอบรมที่ตอบคำถามข้อนี้ จำนวน 4,663 คน พบว่า ส่วนใหญ่นำความรู้ไปประกอบอาชีพเสริมได้ จำนวน 2,872 คน คิดเป็นร้อยละ 61.59 รองลงมาคือนำไปใช้ในชีวิตรประจำวันได้จำนวน 2,593 คน คิดเป็นร้อยละ 55.61 และนำไปสร้างงานใหม่ได้ จำนวน 1,837 คน คิดเป็นร้อยละ 39.40 ตามลำดับ

แผนภูมิที่ 6 ร้อยละของของผู้ผ่านหลักสูตรฝึกอบรมหลังจบหลักสูตรไปแล้ว 6 เดือน ปีงบประมาณ พ.ศ. 2561 จำแนกตามการนำความรู้ไปใช้ประโยชน์ (ตอบได้มากกว่า 1 ข้อ)



## ตอนที่ 2 ความพึงพอใจต่อการฝึกอบรม

ตารางที่ 12 จำนวนและร้อยละของของผู้ผ่านหลักสูตรฝึกอบรมหลังจบหลักสูตรไปแล้ว 6 เดือน ปีงบประมาณ พ.ศ. 2561 จำแนกตามระดับความพึงพอใจต่อการฝึกอบรมในภาพรวม

ประเด็น	ความพึงพอใจ					ค่าเฉลี่ย	SD	ระดับความพอใจ (ร้อยละ)	แปลผลระดับความพึงพอใจ
	มากที่สุด	มาก	ปานกลาง	น้อย	น้อยที่สุด				
<b>เฉลี่ยรวม</b>	<b>3,959</b>	<b>1,922</b>	<b>1,659</b>	<b>316</b>	<b>25</b>	<b>4.34</b>	<b>0.67</b>	<b>86.73</b>	<b>มาก</b>
1. นำความรู้และการฝึกปฏิบัติในการฝึกอบรมมาใช้ประโยชน์ในการทำงานได้	2,421	1,915	347	45	1	4.42	0.67	88.40	มาก
2. นำความรู้และการฝึกปฏิบัติในการฝึกอบรมมาใช้ประโยชน์ในการพัฒนางานได้	4,729	1,793	2,433	486	17	4.27	0.65	85.40	มาก
3. นำความรู้และการฝึกปฏิบัติในการฝึกอบรมมาใช้ในการดำรงชีวิตประจำวันได้	4,728	2,058	2,198	416	56	4.32	0.68	86.40	มาก



ตารางที่ 13 จำนวนและร้อยละของผู้ผ่านหลักสูตรฝึกอบรมหลังจบหลักสูตรไปแล้ว 6 เดือน  
ปีงบประมาณ พ.ศ. 2561 จำแนกตามระดับความพึงพอใจต่อการฝึกอบรมรายวิทยาลัย

วิทยาลัยชุมชน	จำนวนผู้ตอบแบบสอบถามทั้งหมด	จำนวนผู้ตอบแบบสอบถามข้อนี้	ระดับความพึงพอใจต่อการฝึกอบรม (คะแนนเต็ม 5 คะแนน)		
			1. นำความรู้และการฝึกปฏิบัติในการฝึกอบรมมาใช้ประโยชน์ในการทำงานได้	2. นำความรู้และการฝึกปฏิบัติในการฝึกอบรมมาใช้ประโยชน์ในการพัฒนางานได้	3. นำความรู้และการฝึกปฏิบัติในการฝึกอบรมมาใช้ในการดำรงชีวิตประจำวันได้
เฉลี่ยรวม	4,730	4,729	4.38	4.25	4.29
1 แม่ฮ่องสอน	381	381	4.54	4.04	4.93
2.พิจิตร	290	290	4.46	4.47	4.44
3.ตาก	13	13	4.62	4.46	4.46
4.บุรีรัมย์	391	391	4.09	4.01	4.08
5.มุกดาหาร	337	337	4.38	4.24	4.37
6.หนองบัวลำภู	204	204	3.32	3.51	3.69
7.สระแก้ว	311	311	4.99	4.32	4.27
8.อุทัยธานี	291	291	4.65	4.62	4.74
9.ระนอง	114	114	4.34	4.52	3.91
10.นราธิวาส	64	64	4.17	4.17	4.39
11.ยะลา	104	104	4.64	4.12	4.75
12.ปัตตานี	142	141	4.38	4.33	4.37
13.สตูล	211	211	4.74	4.84	4.69
14.สมุทรสาคร	48	48	4.25	4.17	4.23
15.ยโสธร	306	306	4.40	4.40	4.34
16.พังงา	360	360	4.66	4.88	4.54
17.ตราด	60	60	4.25	4.00	4.40
18.แพร่	172	172	3.38	3.45	2.84
19.สงขลา	360	360	5.00	4.11	4.14
20.น่าน	571	571	4.25	4.26	4.30

จากตารางที่ 12 - 13 ผู้ผ่านหลักสูตรฝึกอบรมที่ตอบคำถามข้อนี้ จำนวน 4,729 คน จากผู้ตอบทั้งหมด 4,730 คน คิดเป็นร้อยละ 99.98 ของผู้ตอบแบบสอบถามทั้งหมด พบว่ามีระดับความพึงพอใจต่อการฝึกอบรมในภาพรวม ที่ระดับคะแนนเฉลี่ย 4.34 (คะแนนเต็ม 5) คิดเป็นร้อยละ 86.73 อยู่ในระดับมาก

และเมื่อจำแนกรายประเด็นความพึงพอใจแล้ว พบว่า ส่วนใหญ่มีระดับความพึงพอใจต่อนำความรู้และการฝึกปฏิบัติในการฝึกอบรมมาใช้ประโยชน์ในการทำงานได้ที่ระดับคะแนน 4.38 รองลงมาคือ นำความรู้และการฝึกปฏิบัติในการฝึกอบรมมาใช้ในการดำรงชีวิตประจำวันได้ ที่ระดับคะแนน 4.29 และนำความรู้และการฝึกปฏิบัติในการฝึกอบรมมาใช้ประโยชน์ในการพัฒนางานได้ ที่ระดับคะแนน 4.25 ตามลำดับ

### ตอนที่ 3 ข้อเสนอแนะ

ผู้ผ่านหลักสูตรฝึกอบรมของวิทยาลัยชุมชนหลังจบหลักสูตรไปแล้ว 6 เดือน ประจำปีงบประมาณ พ.ศ. 2561 มีข้อเสนอแนะ ดังต่อไปนี้

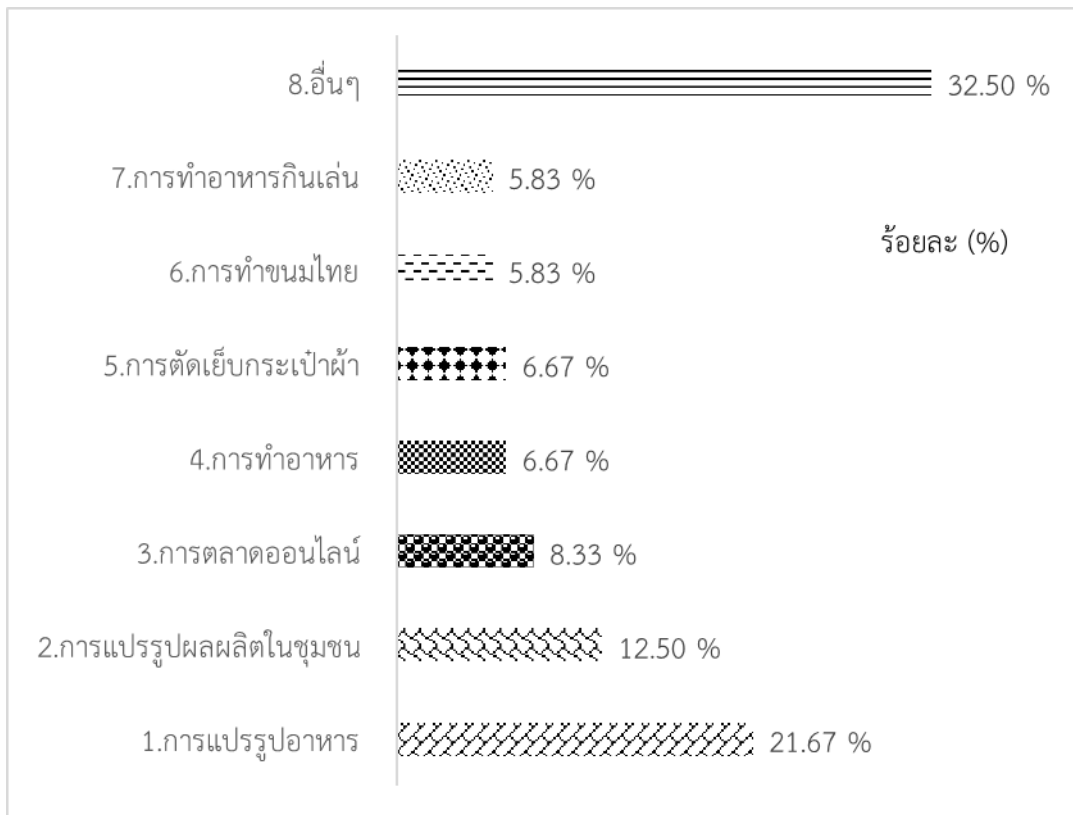
ตารางที่ 14 จำนวนและร้อยละของของผู้ผ่านหลักสูตรฝึกอบรมหลังจบหลักสูตรไปแล้ว 6 เดือน ปีงบประมาณ พ.ศ. 2561 จำแนกตามความต้องการให้วิทยาลัยชุมชนจัดอบรมในเรื่องใดต่อไป

วิทยาลัยชุมชน	จำนวนผู้ตอบแบบสอบถามทั้งหมด	จำนวนผู้ตอบแบบสอบถามข้อนี้	อยากให้วิทยาลัยชุมชนจัดอบรมในเรื่องใดอีก							
			1.การแปรรูปอาหาร	2.การแปรรูปผลผลิตในชุมชน	3. การตลาดออนไลน์	4.การทำอาหาร	5.การตัดเย็บกระเป๋าผ้า	6.การทำขนมไทย	7.การทำอาหารกินเล่น	8. อื่นๆ
	4,730	120	26	15	10	8	8	7	7	39
ร้อยละ		2.54	21.67	12.50	8.33	6.67	6.67	5.83	5.83	32.50
1 แม่ฮ่องสอน	381	-	-	-	-	-	-	-	-	-
2.พิจิตร	290	-	-	-	-	-	-	-	-	-
3.ตาก	13	6	-	-	-	-	6	-	-	-
4.บุรีรัมย์	391	41	25	15	-	-	-	-	-	1
5.มุกดาหาร	337	-	-	-	-	-	-	-	-	-
6.หนองบัวลำภู	204	-	-	-	-	-	-	-	-	-
7.สระแก้ว	311	-	-	-	-	-	-	-	-	-
8.อุทัยธานี	291	-	-	-	-	-	-	-	-	-
9.ระนอง	114	12	-	-	-	2	-	-	2	8
10.นราธิวาส	64	-	-	-	-	-	-	-	-	-

วิทยาลัยชุมชน	จำนวนผู้ตอบแบบสอบถามทั้งหมด	จำนวนผู้ตอบแบบสอบถามข้อนี้	อยากให้วิทยาลัยชุมชนจัดอบรมในเรื่องใดอีก							
			1.การแปรรูปอาหาร	2.การแปรรูปผลผลิตในชุมชน	3. การตลาดออนไลน์	4.การทำอาหาร	5.การตัดเย็บกระเป๋าผ้า	6.การทำขนมไทย	7.การทำอาหารกินเล่น	8. อื่นๆ
	4,730	120	26	15	10	8	8	7	7	39
ร้อยละ		2.54	21.67	12.50	8.33	6.67	6.67	5.83	5.83	32.50
11.ยะลา	104	21	-	-	10	5	-	-	-	6
12.ปัตตานี	142	35	-	-	-	1	2	7	5	20
13.สตูล	211	-	-	-	-	-	-	-	-	-
14.สมุทรสาคร	48	-	-	-	-	-	-	-	-	-
15.ยโสธร	306	5	1	-	-	-	-	-	-	4
16.พังงา	360	-	-	-	-	-	-	-	-	-
17.ตราด	60	-	-	-	-	-	-	-	-	-
18.แพร่	172	-	-	-	-	-	-	-	-	-
19.สงขลา	360	-	-	-	-	-	-	-	-	-
20.น่าน	571	-	-	-	-	-	-	-	-	-

จากตารางที่ 14 ผู้ผ่านหลักสูตรฝึกอบรมหลังจบหลักสูตรไปแล้ว 6 เดือน ที่ตอบคำถามข้อนี้ จำนวน 120 คน จากผู้ตอบทั้งหมด 4,730 คน คิดเป็นร้อยละ 2.54 ของผู้ตอบแบบสอบถามทั้งหมด พบว่า ผู้ผ่านการฝึกอบรมส่วนใหญ่ต้องการให้วิทยาลัยชุมชนจัดอบรมในเรื่องการแปรรูปอาหาร จำนวน 26 คน คิดเป็นร้อยละ 21.67 รองลงมาคือการแปรรูปผลผลิตในชุมชน จำนวน 15 คน คิดเป็นร้อยละ 12.50 และการตลาดออนไลน์ จำนวน 10 คน คิดเป็นร้อยละ 8.33 ตามลำดับ

แผนภูมิที่ 7 ร้อยละของของผู้ผ่านหลักสูตรฝึกอบรมหลังจบหลักสูตรไปแล้ว 6 เดือน ปีงบประมาณ พ.ศ. 2561  
จำแนกตามการนำความรู้และทักษะที่ได้รับจากการฝึกอบรมครั้งนี้ไปใช้ประโยชน์



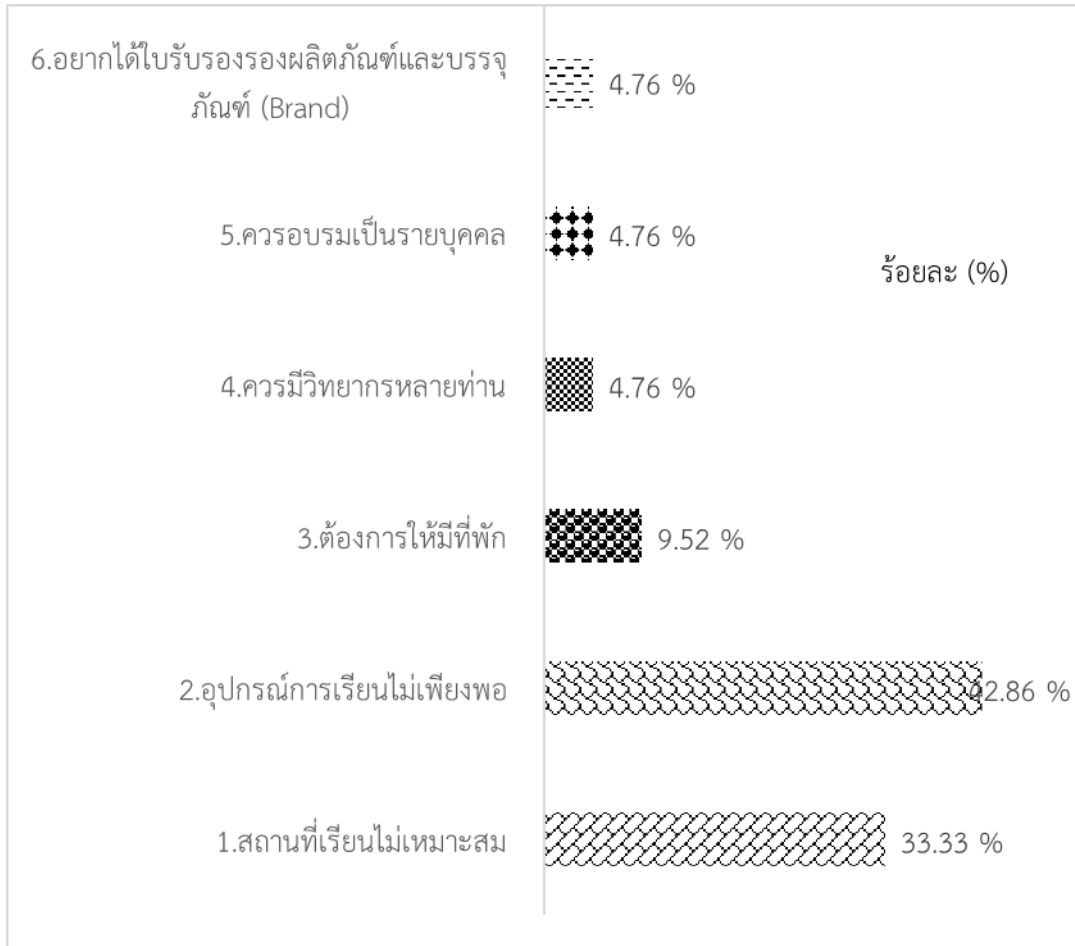
ตารางที่ 15 จำนวนและร้อยละของของผู้ผ่านหลักสูตรฝึกอบรมหลังจบหลักสูตรไปแล้ว 6 เดือน ปีงบประมาณ พ.ศ. 2561 จำแนกตามข้อเสนอแนะอื่น

วิทยาลัยชุมชน	จำนวนผู้ตอบแบบสอบถามทั้งหมด	จำนวนผู้ตอบแบบสอบถามข้อนี้	ข้อเสนอแนะอื่น					
			1.สถานที่เรียนไม่เหมาะสม	2. อุปกรณ์การเรียนไม่เพียงพอ	3. ต้องการให้มีที่พัก	4.ควรมีวิทยากรหลายท่าน	5.ควรอบรมเป็นรายบุคคล	6.อยากได้ใบรับรองรองผลิตภัณฑ์และบรรจุภัณฑ์ (Brand)
รวม	4,730	21	7	9	2	1	1	1
ร้อยละ		0.44	33.33	42.86	9.52	4.76	4.76	4.76
1 แม่ฮ่องสอน	381	-	-	-	-	-	-	-
2.พิจิตร	290	-	-	-	-	-	-	-
3.ตาก	13	-	-	-	-	-	-	-

วิทยาลัยชุมชน	จำนวนผู้ตอบแบบสอบถามทั้งหมด	จำนวนผู้ตอบแบบสอบถามข้อนี้	ข้อเสนอแนะอื่น						6.อยากได้ใบรับรองรองผลิตภัณฑ์และบรรจุภัณฑ์ (Brand)
			1.สถานที่เรียนไม่เหมาะสม	2.อุปกรณ์การเรียนไม่เพียงพอ	3.ต้องการให้มีที่พัก	4.ควรมีวิทยากรหลายท่าน	5.ควรอบรมเป็นรายบุคคล		
4.บุรีรัมย์	391	-	-	-	-	-	-	-	
5.มุกดาหาร	337	-	-	-	-	-	-	-	
6.หนองบัวลำภู	204	-	-	-	-	-	-	-	
7.สระแก้ว	311	-	-	-	-	-	-	-	
8.อุทัยธานี	291	-	-	-	-	-	-	-	
9.ระนอง	114	-	-	-	-	-	-	-	
10.นราธิวาส	64	-	-	-	-	-	-	-	
11.ยะลา	104	7	3	4	-	-	-	-	
12.ปัตตานี	142	13	4	5	2	1	1	-	
13.สตูล	211	-	-	-	-	-	-	-	
14.สมุทรสาคร	48	-	-	-	-	-	-	-	
15.ยโสธร	306	1	-	-	-	-	-	1	
16.พังงา	360	-	-	-	-	-	-	-	
17.ตราด	60	-	-	-	-	-	-	-	
18.แพร่	172	-	-	-	-	-	-	-	
19.สงขลา	360	-	-	-	-	-	-	-	
20.น่าน	571	-	-	-	-	-	-	-	

จากตารางที่ 15 ผู้ผ่านหลักสูตรฝึกอบรมหลังจบหลักสูตรไปแล้ว 6 เดือน ที่ตอบคำถามข้อนี้ จำนวน 21 คน จากผู้ตอบทั้งหมด 4,730 คน คิดเป็นร้อยละ 0.44 ของผู้ตอบแบบสอบถามทั้งหมด พบว่า ผู้ผ่านการฝึกอบรมส่วนใหญ่มีข้อเสนอแนะว่าอุปกรณ์การเรียนไม่เพียงพอ จำนวน 9 คน คิดเป็นร้อยละ 42.86 รองลงมาคือสถานที่เรียนไม่เหมาะสม จำนวน 7 คน คิดเป็นร้อยละ 33.33 และต้องการให้มีที่พัก จำนวน 2 คน คิดเป็นร้อยละ 9.52 ตามลำดับ

แผนภูมิที่ 8 ร้อยละของของผู้ผ่านหลักสูตรฝึกอบรมหลังจบหลักสูตรไปแล้ว 6 เดือน ปีงบประมาณ พ.ศ. 2561 จำแนกตามข้อเสนอแนะอื่น



## บทที่ 5

### สรุปผล และข้อเสนอแนะ

ผลการติดตามผู้ผ่านการฝึกอบรมของวิทยาลัยชุมชน หลังจบหลักสูตรไปแล้ว 6 เดือน ประจำปีงบประมาณ พ.ศ. 2561 ของวิทยาลัยชุมชน 20 แห่ง สามารถสรุปผลในภาพรวม และมีข้อเสนอแนะ ดังนี้

#### สรุปผล

##### ตอนที่ 1 การประกอบอาชีพและคุณภาพชีวิตหลังจากผ่านการฝึกอบรมกับวิทยาลัยชุมชนไปแล้ว 6 เดือน

ผลการติดตามผู้ผ่านการฝึกอบรมของวิทยาลัยชุมชนหลังจบหลักสูตรไปแล้ว 6 เดือน พบว่า มีผู้ผ่านการฝึกอบรมของวิทยาลัยชุมชน ประจำปีงบประมาณ พ.ศ. 2561 ที่ตอบแบบสอบถาม จำนวน 4,730 คน คิดเป็นร้อยละ 51.82 ของผู้ผ่านหลักสูตรฝึกอบรม จำนวน 9,127 คน (ข้อมูลปรับปรุง ณ วันที่ 26 พฤศจิกายน 2561)

**ด้านการมีงานทำ** พบว่า ส่วนใหญ่มีงานทำอยู่แล้ว จำนวน 3,941 คน คิดเป็นร้อยละ 86.73 และว่างงาน จำนวน 603 คน คิดเป็นร้อยละ 13.27

**ด้านรายได้** พบว่า ส่วนใหญ่มีรายได้เฉลี่ย/เดือน เท่ากับ 10,359 บาท โดยมีรายได้ต่ำสุด 500 บาท และสูงสุด 500,000 บาท

**ด้านงานเดิม/งานใหม่** พบว่า ส่วนใหญ่งานที่ทำเป็นงานเดิม จำนวน 3,574 คน คิดเป็นร้อยละ 96.20 และเป็นงานใหม่ จำนวน 141 คน คิดเป็นร้อยละ 3.80

**ด้านการอยู่ที่เดิมหรือย้ายภูมิลำเนาเพื่อประกอบอาชีพ** พบว่า ส่วนใหญ่ไม่ย้ายภูมิลำเนาเพื่อประกอบอาชีพ จำนวน 4,628 คน คิดเป็นร้อยละ 98.28 รองลงมาคือ 2 ปีขึ้นไป จำนวน 78 คน คิดเป็นร้อยละ 1.66

**ด้านสถานที่ที่ย้ายไป** พบว่า ผ่านหลักสูตรฝึกอบรมที่ตอบคำถามข้อนี้ จำนวน 10 คน พบว่า ย้ายไปต่างจังหวัด ทั้ง 10 คน คิดเป็นร้อยละ 100 ของผู้ตอบแบบสอบถามข้อนี้

**ด้านความภูมิใจหลังจบจากวิทยาลัยชุมชน** พบว่า ความภาคภูมิใจส่วนใหญ่คือทำให้มีเพื่อนและสังคมที่กว้างขึ้น จำนวน 3,474 คน คิดเป็นร้อยละ 74.26 รองลงมาคือการมีส่วนร่วม/ทำประโยชน์ให้ชุมชน จำนวน 3,155 คน คิดเป็นร้อยละ 67.44 การสร้างชื่อเสียงให้กับวิทยาลัยหรือชุมชน จำนวน 2,224 คน คิดเป็นร้อยละ 47.54 และได้รับการยกย่องหรือได้รับรางวัลจากการทำประโยชน์โอกาสต่างๆ จำนวน 1,088 คน คิดเป็นร้อยละ 23.26 ตามลำดับ

**ด้านการนำความรู้ไปใช้ประโยชน์** พบว่า ส่วนใหญ่นำความรู้ไปประกอบอาชีพเสริมได้ จำนวน 2,872 คน คิดเป็นร้อยละ 61.59 รองลงมาคือนำไปใช้ในชีวิตประจำวันได้ จำนวน 2,593 คน คิดเป็นร้อยละ 55.61 และนำไปสร้างงานใหม่ได้ จำนวน 1,837 คน คิดเป็นร้อยละ 39.40 ตามลำดับ

##### ตอนที่ 2 ความพึงพอใจต่อการฝึกอบรม

พบว่า ผู้ผ่านหลักสูตรฝึกอบรมที่ตอบคำถามข้อนี้ จำนวน 4,729 คน จากผู้ตอบทั้งหมด 4,730 คน คิดเป็นร้อยละ 99.98 ของผู้ตอบแบบสอบถามทั้งหมด พบว่ามีระดับความพึงพอใจต่อการฝึกอบรมในภาพรวม ที่ระดับคะแนนเฉลี่ย 4.34 (คะแนนเต็ม 5) คิดเป็นร้อยละ 86.73 อยู่ในระดับมาก

และเมื่อจำแนกรายประเด็นความพึงพอใจแล้ว พบว่า ส่วนใหญ่มีระดับความพึงพอใจต่อนำความรู้และการฝึกปฏิบัติในการฝึกอบรมมาใช้ประโยชน์ในการทำงานได้ที่ระดับคะแนน 4.38 รองลงมาคือ นำความรู้และการฝึกปฏิบัติในการฝึกอบรมมาใช้ในการดำรงชีวิตประจำวันได้ ที่ระดับคะแนน 4.29 และนำความรู้และการฝึกปฏิบัติในการฝึกอบรมมาใช้ประโยชน์ในการพัฒนางานได้ ที่ระดับคะแนน 4.25 ตามลำดับ

### ตอนที่ 3 ข้อเสนอแนะ

ผู้ผ่านหลักสูตรฝึกอบรมของวิทยาลัยชุมชนหลังจบหลักสูตรไปแล้ว 6 เดือน ประจำปีงบประมาณ พ.ศ. 2561 มีข้อเสนอแนะ ดังต่อไปนี้

**ด้านต้องการให้วิทยาลัยชุมชนจัดอบรมในเรื่องใดอีก** พบว่า ผู้ผ่านการฝึกอบรมส่วนใหญ่ต้องการให้วิทยาลัยชุมชนจัดอบรมในเรื่องการแปรรูปอาหาร จำนวน 26 คน คิดเป็นร้อยละ 21.67 รองลงมาคือการแปรรูปผลผลิตในชุมชน จำนวน 15 คน คิดเป็นร้อยละ 12.50 และการตลาดออนไลน์ จำนวน 10 คน คิดเป็นร้อยละ 8.33 ตามลำดับ

**ข้อเสนอแนะอื่น** พบว่า ผู้ผ่านหลักสูตรฝึกอบรมหลังจบหลักสูตรไปแล้ว 6 เดือน ที่ตอบคำถามข้อนี้ จำนวน 21 คน จากผู้ตอบทั้งหมด 4,730 คน คิดเป็นร้อยละ 0.44 ของผู้ตอบแบบสอบถามทั้งหมด พบว่า ผู้ผ่านการฝึกอบรมส่วนใหญ่มีข้อเสนอแนะว่าอุปกรณ์การเรียนไม่เพียงพอ จำนวน 9 คน คิดเป็นร้อยละ 42.86 รองลงมาคือสถานที่เรียนไม่เหมาะสม จำนวน 7 คน คิดเป็นร้อยละ 33.33 และต้องการให้มีที่พัก จำนวน 2 คน คิดเป็นร้อยละ 9.52 ตามลำดับ



## ภาคผนวก



## แบบติดตามผู้ผ่านการฝึกอบรมหลักสูตรพัฒนาอาชีพ (หลังจบหลักสูตรไปแล้ว 6 เดือน) ประจำปีงบประมาณ พ.ศ. 25...

\*\*\*\*\*

### คำชี้แจง

- โปรดใส่เครื่องหมาย  ลงใน  หน้าคำตอบที่ท่านเลือก
- แบบสอบถามนี้จัดทำขึ้นเพื่อประมวลข้อมูลสำหรับการพัฒนาการจัดหลักสูตรฝึกอบรมให้เป็นประโยชน์สูงสุดกับวิทยาลัยชุมชนและประชาชนเท่านั้น ทางสถาบันวิทยาลัยชุมชนจะเก็บรักษาข้อมูลส่วนตัวของท่านไว้เป็นความลับ ไม่เปิดเผยหรือนำไปใช้เพื่อวัตถุประสงค์อื่นใดทั้งสิ้น

### ผลของการฝึกอบรมหลังจากผ่านการฝึกอบรมไปแล้ว 6 เดือน

- ชื่อ..... สกุล.....
- รหัสประจำตัวประชาชน 

--	--	--	--	--	--	--	--	--	--	--	--	--	--	--	--	--	--	--	--
- หลักสูตร.....

### การประกอบอาชีพ และคุณภาพชีวิตหลังจากผ่านการฝึกอบรมกับวิทยาลัยชุมชนไปแล้ว 6 เดือน

- หลังจากผ่านการฝึกอบรมมาแล้ว 6 เดือน ท่านมีงานทำหรือไม่  
 [1] มีงานทำ       [2]ว่างงาน (ข้ามไปตอบข้อ 7)
- จากข้อ 4 หาก “มีงานทำ” ท่านมีรายได้เฉลี่ยต่อเดือน = ..... บาท (ระบุตัวเลขเท่านั้น)
- จากข้อ 4 หาก “มีงานทำ” งานที่ท่านทำขณะนี้ เป็นงานเดิมหรืองานใหม่  
 [1] งานเดิม       [2] งานใหม่
- หลังจากผ่านการฝึกอบรม ท่านต้องย้ายภูมิลำเนาเพื่อประกอบอาชีพหรือไม่ และยังคงอยู่ในชุมชนเดิมนานเท่าใด  
 [1] ต่ำกว่า 1 ปี แล้วต้องย้าย     [2] 1 – 2 ปี แล้วต้องย้าย     [3] 2 ปีขึ้นไป     [4] ไม่ย้าย
- หาก ย้าย โปรดระบุว่าย้ายไปที่ใด ต่อไปนี้  
 ย้ายไปต่างตำบล     ย้ายไปต่างอำเภอ     ย้ายไปต่างจังหวัด     ย้ายไปต่างประเทศ     อื่น ๆ ระบุ.....
- ความภาคภูมิใจของท่าน ภายหลังจากผ่านการฝึกอบรมจากวิทยาลัยชุมชน (ตอบได้มากกว่า 1 ข้อ)  
 [1] ทำให้มีเพื่อนและสังคมที่กว้างขึ้น เช่น เครือข่ายการทำงาน     [2] การสร้างชื่อเสียงให้กับวิทยาลัย หรือชุมชน  
 [3] การมีส่วนร่วม/ทำประโยชน์ให้ชุมชน  
 [4] ได้รับการยกย่อง หรือได้รับรางวัลจากการทำประโยชน์โอกาสต่างๆ
- หลังจากผ่านการฝึกอบรมมาแล้ว 6 เดือน ท่านคิดว่าสามารถนำความรู้และทักษะที่ได้รับไปใช้ประโยชน์ได้อย่างไร (เลือกตอบได้มากกว่า 1 ข้อ)  
 [1] สามารถนำไปประกอบอาชีพหลักได้       [2] สามารถนำไปหางานทำได้  
 [3] สามารถนำไปสร้างงานใหม่ได้       [4] สามารถนำไปประกอบอาชีพเสริมได้  
 [5] สามารถนำไปพัฒนางานและนำไปประยุกต์ใช้กับงานที่ทำอยู่ได้ดีขึ้น  
 [6] สามารถนำไปใช้ในชีวิตประจำวันได้       [7] อื่น ๆ (ระบุ).....
- ความพึงพอใจหลังจากผ่านการฝึกอบรมมาแล้ว 6 เดือน

ข้อ	ข้อความถาม	มากที่สุด	มาก	ปานกลาง	น้อย	น้อยที่สุด
1.	ท่านนำความรู้และการฝึกปฏิบัติในการฝึกอบรมมาใช้ในการทำงานได้มากน้อยเพียงใด					
2.	ท่านนำความรู้และการฝึกปฏิบัติในการฝึกอบรมมาใช้ในการพัฒนางานได้มากน้อยเพียงใด					
3.	ท่านนำความรู้และการฝึกปฏิบัติในการฝึกอบรมมาใช้ในการดำรงชีวิตประจำวันได้มากน้อยเพียงใด					

### ข้อเสนอแนะ

- อยากให้วิทยาลัยชุมชนจัดอบรมในเรื่องใดอีก .....
- ข้อเสนอแนะอื่น .....

----- ขอขอบคุณทุกท่านที่ให้ความร่วมมือ -----

